

**Rechtlich selbständige Mitgliederorganisationen  
der Kreisgruppe Mönchengladbach**

1.Community -

Ehemalige Heimkinder NRW e. V.  
Hofstr. 11  
41065 Mönchengladbach

achtsam e. V. – Unterstützung  
für Menschen mit Autismus-Spektrum-Störung  
Alsstr. 259  
41063 Mönchengladbach

AIDS-Hilfe  
Mönchengladbach/Rheydt e. V.  
August-Pieper-Str. 1  
41061 Mönchengladbach

Aktion „Freizeit behinderter  
Jugendlicher“ (AFBJ) e. V.  
Roermonder Str. 217  
41068 Mönchengladbach

Alternative zur Erziehung  
im Heim, AZEH e. V.  
Friedrich-Ebert-Str. 242  
41236 Mönchengladbach

Arbeit inklusiv e. V.  
Schwogenstr. 4  
41063 Mönchengladbach

Arbeiter-Samariter-Bund  
Regionalverband Niederrhein (ASB) e. V.  
Steinsstr. 30 d  
41238 Mönchengladbach

Arbeitslosenzentrum  
Mönchengladbach e. V.  
Lüpertzender Str. 69  
41061 Mönchengladbach

Betreuungsverein Niederrhein e. V.  
Schillerstr. 55  
41061 Mönchengladbach

Daheim - Lebensgemeinschaft für  
Menschen mit Autismus e. V.  
Schlaaweg 64  
41169 Mönchengladbach

Demokratische Kurdische Gemeinde- Welate  
Roj-Mönchengladbach e. V.  
Burggrafenstraße 21  
41061 Mönchengladbach

Deutsche GBS Initiative e. V.  
Oboensteig 4  
13127 Berlin

Deutsches Jugendherbergswerk Landesver-  
band Rheinland e.V.  
Jugendherberge Hardter Wald  
Brahmsstr. 156  
41169 Mönchengladbach

Deutscher Kinderschutzbund, DKSB  
Ortsverband Mönchengladbach e. V.  
Hindenburgstr. 56  
41061 Mönchengladbach

Die Paritätische – Förderverein für soziale Ar-  
beit in der Stadt Mönchengladbach, im Rhein-  
Kreis-Neuss und im Kreis Viersen e. V.  
Am Klosterweiher 50  
41747 Viersen

Die Wurzelzweige e. V.  
Hugo-Preuß Str. 36-38  
41236 Mönchengladbach

Eltern-Kind-Gruppe  
Pelikan e. V.  
Berliner Str. 104-106  
41236 Mönchengladbach

Eltern-Kind-Gruppe  
Schabernack e. V.  
Stresemannstraße 62  
41236 Mönchengladbach

Familienzentrum Flohkiste e. V.  
Carl-Diem-Str. 62  
41065 Mönchengladbach

Fibromyalgie Liga Deutschland e. V.  
Friedensstr. 36  
57392 Schmallenberg

Friedrich Spee Akademie  
Mönchengladbach e. V.  
Am Spielberg 37  
41063 Mönchengladbach

INTRES gGmbH  
Integration und Rehabilitation Suchtkranker  
Viktoriastr. 83  
41061 Mönchengladbach

---

Kindergarten Dohr e. V. Am Torfbend 19 41238 Mönchengladbach	MUMM, Bildungs- und Qualifizierungszentrum, Schwerpunkt Frauen e. V. Christoffelstr. 34 41236 Mönchengladbach
Kindergarteninitiative Sterntaler e. V. An der Landwehr 50 41069 Mönchengladbach	MUMM – Familienservice gGmbH Christoffelstr. 34 41236 Mönchengladbach
Kindertagesstätte „Butterblume Mönchengladbach“ e. V. Dohler Str. 171 41238 Mönchengladbach	Nordrhein-Westfälischer Verband Sport für betagte Bürger e. V. Aachener Str. 418 41069 Mönchengladbach
Kindertagesstätte Nimmersatt e. V. Prinzenstr. 47 41065 Mönchengladbach	Ortsvereinigung der Multiple Sklerose Gesellschaft Mönchengladbach und Umgebung e. V. Gotzweg 112 41238 Mönchengladbach
Kindertagesstätte Stadtwaldräuber e. V. Dahlener Str. 573 41239 Mönchengladbach	PariSozial – Gemeinnützige Gesellschaft für Paritätische Sozialdienste mbH in der Stadt Mönchengladbach Friedhofstr. 39 41236 Mönchengladbach
Kinderzentrum Rappelkiste e. V. Jöbgesbergweg 61 41236 Mönchengladbach	PariTeam – Gemeinnützige Gesellschaft für soziale Dienste mbH Friedhofstr. 39 41236 Mönchengladbach
Kita in MG e. V. Albertus Str. 56 41061 Mönchengladbach	Radio für Migranten und Hilfe e. V. Akazienstr. 81 41239 Mönchengladbach
Kleeblätter 21 e. V. Engelblecker Str. 236 41066 Mönchengladbach	Regenbogen e. V. Schleswiger Str. 14 41068 Mönchengladbach
Le Cri des Opprimés – Schrei der Unterdrückten e. V. Friedhofstr. 36 41236 Mönchengladbach	Sport für betagte Bürger e. V. Aachener Str. 418 41069 Mönchengladbach
Lebenshilfe für geistig Behinderte e. V. Ortsvereinigung Mönchengladbach Bödikerstr. 74 41238 Mönchengladbach	Türkischer Elternverein Mönchengladbach e. V. c/o Der Paritätische Friedhofstr. 39 41236 Mönchengladbach
Lebenshilfe Wohnen gGmbH Mönchengladbach Bödikerstr. 74 41238 Mönchengladbach	Verein für Angehörige von psychisch Kranken e.V. Am Tannenbaum 86 41066 Mönchengladbach
Menschen im Zentrum e. V. Fahres 18b 41066 Mönchengladbach	
Mittendrin e. V. Dessauerstr. 4-6 41065 Mönchengladbach	

Verein für die Rehabilitation  
psychisch Kranker e.V.  
Thüringer Str. 12  
41063 Mönchengladbach

Verein zur Bildungsförderung e.V.  
Aachener Str. 232a  
41061 Mönchengladbach

Verein zur Förderung multikultureller  
Kinder- und Jugendarbeit e.V.  
Gartenstr. 98  
41236 Mönchengladbach

Waldkindergärten in Mönchengladbach e. V.  
Christoffelstr. 34  
41236 Mönchengladbach

Waldorfkindergarten Hollerbusch e. V.  
An den Hüren 23  
41066 Mönchengladbach

Zauberwald e. V.  
Hardterbroicher Str. 201  
41065 Mönchengladbach

Zornröschen e.V.  
Verein gegen sexuellen Missbrauch  
an Jungen und Mädchen e. V.  
Eickener Str. 197  
41063 Mönchengladbach

## **Im Aufnahmeverfahren**

Alevitische Gemeinde Mönchengladbach e. V.  
Scharmannstr. 5  
41236 Mönchengladbach

Deutsche GBS CIDP Initiative NRW e. V.  
Monschauer Str. 44  
41061 Mönchengladbach

Kulturlöwen Niederrhein e. V.  
Poethenberg 93  
41068 Mönchengladbach

Naturkinder MG e. V.  
Ungermannsweg 5  
41169 Mönchengladbach

OLDRI - Eine Initiative in Deutschland für Kin-  
der in Kenia e. V.  
Postfach 20 10 01  
41210 Mönchengladbach

Deutsche Polyneuropathie Selbsthilfe e. V.  
Monschauer Str. 44  
41068 Mönchengladbach

Ulla & Stefan Hamacher Stiftung  
Neuhofstr. 54  
41061 Mönchengladbach

Palästinensische Gemeinde zu MG e. V.  
Leibnizstr. 14  
41061 Mönchengladbach

## Überregionale Mitgliedsorganisationen

Advent-Wohlfahrtswerk e. V.  
c/o Siebenten-Tags-Adventisten  
Rudolfstr. 8  
42285 Wuppertal

Advent Wohlfahrtswerk  
Mönchengladbach  
Hehn 292  
41069 Mönchengladbach

Advent-Kindergarten e. V.  
Steckendorfer Str. 151-153  
47798 Krefeld

Advent-Kindergarten e. V.  
Brombergerstr. 4  
41065 Mönchengladbach

Behinderten- und Rehabilitationssportverband  
Nordrhein-Westfalen e. V. (BRSNW) Fachver-  
band für Rehabilitation durch Sport  
Friedrich-Alfred-Str. 10  
47055 Duisburg

Behinderten-Sportgemeinschaft.  
Mönchengladbach e.V.  
Hubertusstr.100  
41239 Mönchengladbach

Behindertensportgemeinschaft 1959  
Rheydt e.V.  
St. Leonhard Str. 5  
41363 Jüchen

Blinden- und Sehbehindertenverein für  
Mönchengladbach und Viersen e.V.  
Albertusstr. 22  
41061 Mönchengladbach

Bundesselbsthilfeverband  
für Osteoporose e.V.  
Kontakt: Bitte wenden Sie sich an die SH-  
Kontaktstelle 02166 92 39 30

Landesverband der Kehlkopfflosen Nordrhein-  
Westfalen e. V.  
Breslauer Str. 113  
41366 Schwalmtal

Bundesverband der Kehlkopfflosen e. V.  
Bezirksverband Linker Niederrhein  
Kontakt: Herr Günter Dohmen  
Breslauer Str. 113  
41366 Schwalmtal

Bundesverband der Kehlkopfflosen e. V.  
Sektion Mönchengladbach  
Breslauer Str. 113  
41366 Schwalmtal

Bundesverband für die Rehabilitation und Inte-  
ressensvertretung BdH e.V.  
c/o Frau Müller  
Gelderner Str. 32c  
41189 Mönchengladbach

Bundeswehr-Sozialwerk e.V.  
Herrn Hauptmann Nöhren  
Wilhelm-Raabe-Str. 46  
40410 Düsseldorf

Deutsche ILCO Landesverband Nordrhein-  
Westfalen e. V.  
Am Brambusch 24  
44536 Lünen

Deutsche ILCO  
Region Rhein-Maas  
Virchowstr. 14  
41564 Kaarst

Deutsche Parkinson Vereinigung Bundesver-  
band (dPV) e. V.  
Moselstr. 31  
41464 Neuss

Deutsche Parkinson Vereinigung  
Gotzweg 104  
41238 Mönchengladbach

Deutsche Rheuma-Liga Nordrhein-Westfalen  
e. V.  
III. Hagen 37  
45127 Essen

Deutsche Rheuma-Liga  
Arbeitsgemeinschaft MG  
Kontakt: Bitte wenden Sie sich an die SH-  
Kontaktstelle 02166 92 39 30

Deutsche Vereinigung Morbus Bechterew Lan-  
desverband Nordrhein-Westfalen e. V.  
Huckarder Str. 2-8  
44147 Dortmund

Deutsche Vereinigung  
Morbus Bechterew e.V.  
Kontakt: Bitte wenden Sie sich an die SH-  
Kontaktstelle 02166 92 39 30

Deutscher Diabetiker Bund  
Kontakt: Bitte wenden Sie sich an die SH-  
Kontaktstelle 02166 92 39 30

Deutsches Jugendherbergswerk  
Landesverband Rheinland e. V.  
Düsseldorfer Straße 1  
40545 Düsseldorf

Deutsches Jugendherbergswerk  
Jugendherberge Hardter Wald  
Brahmstr. 156  
41169 Mönchengladbach

Frauenselbsthilfe nach Krebs Landesverband  
Nordrhein-Westfalen e. V.  
Kirchfeldstr. 140  
40215 Düsseldorf

Frauenselbsthilfe nach Krebs  
Kontakt: Bitte wenden Sie sich an die SH-  
Kontaktstelle 02166 92 39 30

Nordrhein-Westfälischer Verband  
Sport für betagte Bürger e. V.  
Aachener Str. 418  
41069 Mönchengladbach

Landesverband Schlafapnoe in NRW e. V.  
Holtener Str. 60  
46145 Oberhausen

SHG Schlafapnoe/Atemstillstand e.V.  
Kontakt: Bitte wenden Sie sich an die SH-  
Kontaktstelle 02166 92 39 30

PRO FAMILIA, Deutsche Gesellschaft für Fa-  
milienplanung, Sexualpädagogik und Sexu-  
alberatung, Landesverband NW e.V.  
Kolpingstr. 14  
42103 Wuppertal

Pro Familia  
Landesverband NRW e.V.  
Beratungsstelle  
Friedhofstr. 39  
41236 Mönchengladbach

Sozialverband VdK Nordrhein-Westfalen e. V.  
Fürstenwall 132  
40217 Düsseldorf

Verband der Kriegs- und Wehrdienstopfer, Be-  
hinderten und Rentner Deutschland e.V.  
(VdK), Kreisverband Mönchengladbach  
Friedhofstr. 39  
41236 Mönchengladbach

Spina bifida und Hydrozephalus  
Frau Ursula Bühler  
Berliner Höhe 101  
41748 Viersen

Studentenwerk Düsseldorf  
Frau Weiskircher  
Universitätsstr. 1  
40225 Düsseldorf

Studentenwerk Düsseldorf Kindertagesstätte  
"Campus-Zwerge" und Familienzentrum  
Rheydter Straße 265  
41065 Mönchengladbach

Verband binationaler Familien- und Partner-  
schaften, iaf e. V.  
Ludolfusstr. 2-4  
60487 Frankfurt am Main

Verband binationaler Familien und Partner-  
schaften e. V.  
Mühlenstr. 241  
41236 Mönchengladbach

## Gesamtverband Mitgliedsorganisationen

Arbeitskreis der Pankreatektomierten e. V.  
Thomas-Mann-Str. 40  
53111 Bonn

Weißer Ring  
Polizeipräsidium  
Herr Bredies  
Theodor-Heuss-Str. 109  
41065 Mönchengladbach

Bundesverband Skoliose-Selbsthilfe e. V.  
Mühlweg 121  
74838 Limbach

Bundesverband Skoliose Selbsthilfe e.V.  
Untergliederung  
Kontakt: Bitte wenden Sie sich an die SH-  
Kontaktstelle 02166 92 39 30

Deutsche Arbeitsgemeinschaft Selbsthilfegrup-  
pen e. V.  
Friedrichstr. 28  
35392 Gießen

KOSKON  
Koordination für Selbsthilfe-Kontaktstellen in  
NRW der Deutschen Arbeitsgemeinschaft  
Selbsthilfegruppen e.V.  
Friedhofstr. 39  
41236 Mönchengladbach

Deutsche Zöliakie Gesellschaft e. V.  
Kupferstr. 36  
70565 Stuttgart

Deutsche Zöliakie Gesellschaft e. V.  
Untergliederung  
Steinforth 23  
41352 Korschenbroich

Pro Retina Deutschland e. V.  
Kaiserstr. 1c  
53113 Bonn

Pro Retina Deutschland e. V.  
Regionalgruppe Niederrhein  
Untergliederung  
Bitte wenden Sie sich an die SH-Kontaktstelle  
02166 92 39 30

Weisser Ring – Gemeinnütziger Verein zur Un-  
terstützung von Kriminalitätsopfern und zur  
Verhütung von Straftaten e. V.  
Weberstr. 16  
55130 Mainz

## **Grußwort des Vorsitzenden des Paritätischen Mönchengladbach**

---

Sehr geehrte Damen und Herren,

auch in 2018 hat der Paritätische Mönchengladbach mit seinen zahlreichen Mitgliedsorganisationen und Einrichtungen wieder einen beachtlichen Beitrag zur Bewältigung der sozialen Aufgaben unserer Stadt geleistet. Sich in Zeiten immer neuer Herausforderungen zu behaupten und sich den nicht immer einfachen Gegebenheiten anzupassen, gehört zum Alltag der sozialen Arbeit. Hinzu kommt die immense Vielfalt an Themen und Tätigkeitsfeldern, denen sich die Akteure im Paritätischen mit großem Elan und Einsatz tagtäglich widmen.

Im Namen des Vorstands der Kreisgruppe bedanke ich mich bei allen hauptamtlichen Mitarbeiterinnen und Mitarbeitern sowie den zahlreichen ehrenamtlich Tätigen, ohne deren engagierte Mitwirkung die vielschichtige Arbeit in den unterschiedlichsten Bereichen nicht so erfolgreich geleistet werden könnte.

Wir blicken zufrieden zurück auf ein ereignis- und arbeitsreiches Jahr und wünschen Ihnen mit dem vorliegenden Jahresbericht eine interessante Lektüre.

Herbert Geist  
Vorsitzender des Vorstandes

## **Einleitung – Der Paritätische NRW**

---

Der Paritätische in NRW repräsentiert eine bunte Vielfalt der sozialen Arbeit: Große und kleine Organisationen, verschiedene Arbeitsansätze, traditionelle und neue Wege. Toleranz, Offenheit und Vielfalt gehören zu den Prinzipien des Verbandes. Im Paritätischen verbinden sich professionell geführte Einrichtungen und Dienste mit Initiativen und Selbsthilfegruppen.

Allein in NRW sind 3.111 Organisationen mit 6.132 Einrichtungen Mitglied im Paritätischen. In diesen Einrichtungen arbeiten

145.667 sozialversicherungspflichtig Beschäftigte.

Der Paritätische ist ein Verband sozialer Bewegungen. Ebenso wie seine rund Mitgliedsorganisationen fühlt er sich der Idee sozialer Gerechtigkeit verpflichtet: der Chancengleichheit, dem Recht eines jeden Menschen, ein Leben ins Würde zu führen und seine Persönlichkeit frei zu entfalten.

Der Gedanke der Gleichheit aller – der Parität – ist es auch, der das Selbstverständnis des Verbandes kennzeichnet: Der Paritätische NRW versteht sich als Solidargemeinschaft unterschiedlichster und eigenständiger Initiativen, Organisationen und Einrichtungen, die ein breites Spektrum sozialer Arbeit repräsentieren. Dazu gehören Tageseinrichtungen für Kinder, Organisationen der Behindertenhilfe, Migrations- und Flüchtlingsorganisationen, Familien-, Schwangerschaftskonflikt-, Schwulen- und Lesbenberatungen, Selbsthilfe-Kontaktstellen, Selbsthilfe-Büros und über 2.500 Selbsthilfegruppen sowie viele weitere mehr.

Sie alle erhalten unter dem Dach des Paritätischen NRW die gleichen Chancen, sich zu entfalten und ihre Vorstellungen von sozialer Arbeit umzusetzen - vorausgesetzt, sie stimmen überein mit den Prinzipien des Verbandes: Der Paritätische NRW sieht demokratische Gesinnung, Toleranz und Offenheit als unverzichtbare Grundlagen sozialer Arbeit an.

Besonderen Wert legt der Verband auf die Förderung mitbürgerlichen Engagements, auf die Unterstützung ehrenamtlicher sozialer Arbeit und die Hilfe zur Selbsthilfe - einem wichtigen Charakteristikum Freier Wohlfahrtspflege.

Der Paritätische ist konfessionell und parteipolitisch unabhängig. Er ergreift jedoch Partei für sozial Benachteiligte. Für Menschen, die eine Lobby brauchen, um menschenwürdig und selbst bestimmt leben zu können. Der Verband ergreift auch Partei für soziale Ideen, für Freiräume, die seine Mitgliedsorganisationen brauchen, um moderne Sozialarbeit weiterentwickeln zu können. Der Paritätische wirkt deshalb auf al-

len politischen Ebenen bei der sozialen Gestaltung unserer Gesellschaft mit; konstruktiv, aber auch konsequent für die Interessen seiner Mitglieder.

Durch sein sozialanwaltschaftliches Wirken hat sich der Paritätische in den vergangenen Jahrzehnten eine herausragende Position im Kreis der Wohlfahrtsverbände geschaffen. Er zeigt soziale Missstände nicht nur auf, sondern will durch engagiertes Handeln auf eine Sozial- und Gesellschaftspolitik hinwirken, welche die Ursachen von Benachteiligung beseitigt. Als Markenzeichen des Verbandes gelten vor allem seine Armutsberichte und sozialpolitischen Konzepte.

Ein wesentliches Merkmal des Paritätischen ist seine Funktion als Leistungserbringer für seine Mitgliedsorganisationen. Sie erhalten unter anderem Rat in fachlichen, rechtlichen und organisatorischen Fragen sowie Hilfe bei der Finanzierung von Projekten. Zudem bietet der Verband Aus- und Fortbildungen sowohl für haupt- als auch für ehrenamtliche Mitarbeiterinnen und Mitarbeiter an. Außerdem vertritt er seine Mitgliedsverbände gegenüber Politik und Behörden.

## **Der Paritätische Mönchengladbach: Zahlen-Daten-Fakten**

53 Mitgliedsorganisationen des Paritätischen haben ihren Hauptsitz in Mönchengladbach. Insgesamt 71 Mitgliedsorganisationen des Verbandes sind in Mönchengladbach tätig, die 146 soziale Einrichtungen in Mönchengladbach betreiben. Selten steht Paritätischer drauf, wo Paritätischer drin ist. Daher finden Sie eine Aufstellung der Einrichtungen am Ende des Jahresberichtes.

Beim Paritätischen und seinen Mitgliedsorganisationen arbeiten in Mönchengladbach 2.071 sozialversicherungspflichtig Beschäftigte. Seit 2008 hat sich damit die Anzahl der Beschäftigten nahezu verdoppelt. Die Summe der Entgelte beläuft sich laut Berufsgenossenschaft auf 34.505.849 €. Darüber hinaus sind in Mönchengladbach

im Paritätischen ca. 700 Ehrenamtliche organisiert. In den rund 125 Selbsthilfegruppen treffen sich mehr als 4.000 Menschen in Mönchengladbach. Mit diesen eindrucksvollen Zahlen ist der Paritätische mit seinen Mitgliedsorganisationen nicht nur sozialpolitisch, sondern auch wirtschaftlich ein bedeutender Faktor in der Stadt Mönchengladbach.

## **Arbeitsschwerpunkte des Paritätischen Mönchengladbach**

Der Landesverband des Paritätischen NRW ist untergliedert in Kreisgruppen, die in jedem Kreis und jeder kreisfreien Stadt vertreten sind. Die Kreisgruppe ist regionale Repräsentanz des Verbandes und Ansprechpartner für die Mitgliedsorganisationen vor Ort. In jeder Kreisgruppe gibt es einen Vorstand, der aus ehrenamtlichen Vertreterinnen und Vertretern aus der Mitgliedschaft besteht, sowie einen Geschäftsführer. So ist es auch in Mönchengladbach.

PariSozial und PariTeam Mönchengladbach ergänzen und unterstützen als Töchter des Paritätischen NRW die verbandliche Arbeit vor Ort durch soziale Dienste für paritätische Mitgliedsorganisationen und die Bürgerinnen und Bürger der Stadt. Sie bieten als Teil des Paritätischen in Mönchengladbach eine breite Palette sozialer Arbeit, um innovative Wege in der sozialen Arbeit zu fördern und zu unterstützen. Die Förderung von bürgerschaftlichem Engagement und Selbsthilfe ist dabei ein wichtiger Bestandteil der Arbeit.

Aufgaben des Verbandes für die Mitgliedsorganisationen sind:

- Beratung zu Finanzierung, Konzeption und Organisationsentwicklung
- Förderung der Vernetzung unter den Mitgliedsorganisationen
- Mitwirkung in Ausschüssen und Gremien der Stadt und der Freien Wohlfahrtspflege
- Mitwirkungen an Arbeitskreisen, Mitgliederversammlungen und Veranstaltungen des Paritätischen NRW
- Organisation von Veranstaltungen



- Öffentlichkeitsarbeit
- Vermittlung von verbandlichen Leistungen wie betriebswirtschaftliche Beratung, Fachberatung, Finanzierungsberatung oder Stiftungsberatung
- Förderung von Selbsthilfe, Selbstorganisation und ehrenamtlichem Engagement
- Beratung bei Vereinsgründungen

In all diesen Bereichen war der Paritätische Mönchengladbach auch 2018 weiterhin aktiv.

Vorstand und Geschäftsführung beschäftigten sich 2018 weiterhin vordringlich mit den Themen Inklusion, interkulturelle Öffnung, Islam, Armut, Quartiersarbeit und der Situation von Flüchtlingen.

Darüber hinaus befassten sich Vorstand und Geschäftsführung des Paritätischen mit der Entwicklung der Stadt Mönchengladbach. Das Neujahrsgespräch befasste sich mit der Stadtteilarbeit. „Teilen, Tauschen, Nachbarschaft - Solidarisches Handeln in Bewegung“ war der Titel des Vortrages von Werner Lüttkenhorst, Leiter der Fachgruppe Arbeit, Armut, soziale Hilfen, Europa im Paritätischen NRW.

Der Paritätische und seine Mitgliedsorganisationen engagieren sich für eine inklusive Gesellschaft. Die Stärkung des gesellschaftlichen Zusammenhaltes und der Chancengerechtigkeit für alle Menschen ist Teil unseres Selbstverständnisses. Auch 2018 organisierte der Paritätische stellvertretend für mehr als 40 Organisationen der Behindertenhilfe den Aktionstag „Zeit für Begegnung“. Abweichend zu den Vorjahren wurde dieses Jahr ein inklusives Musikfestival organisiert. Bei der InklusiVisionsNight am 4. Mai traten fünf Bands von Menschen mit und ohne Behinderung auf der Bühne im Paritätischen Zentrum auf.

Das Engagement im Bildungsbereich zeigte sich auch 2018 u. a. in der Fortführung der Bildungsangebote in Kooperation mit der Paritätischen Akademie. So fanden insgesamt 66 Fortbildungen statt mit einer förderfähigen Summe von knapp 25.000 €.

Für die ehrenamtlichen Vorstände von Kindertagesstätten, die vielfach Elterninitiativen sind, gab es zwei Fortbildungsveranstaltungen für neue Vorstände mit grundsätzlichen Informationen zum Verband, zu Satzungsfragen und Rahmenbedingungen des KiTa-Betriebes.

Die Angebote des Begegnungszentrums „Mehrgenerationenhaus“ im Paritätischen Zentrum legen den Fokus u.a. auf sozialräumliche Aktivitäten, interkulturelle Angebote, bürgerschaftliches Engagements und die Beteiligung aller Generationen.

Die Öffentlichkeitsarbeit war ein wichtiger Schwerpunkt, auf die zahlreichen Veranstaltungen – auf sie wird im hinteren Teil des Jahresberichtes eingegangen.

Der vierteljährlich herausgegebene Rundbrief der Kreisgruppe diente der Bekanntgabe aktueller Informationen und bot zugleich den Mitgliedsorganisationen ein Forum zur Veröffentlichung eigener Mitteilungen und Anliegen.

Auf die vielfältigen Tätigkeitsfelder und Aufgabenschwerpunkte, die der Paritätische Mönchengladbach unter seinem Dach versammelt, wird im vorliegenden Jahresbericht ausführlich eingegangen.

## **Vertretung in Ausschüssen/Gremien**

Der Paritätische ist in folgenden Gremien vertreten:

- Sozial- und Gesundheitsausschuss
- Jugendhilfeausschuss
- Arbeitskreis nach §80 KJHG - Jugendhilfeplanung
- Arbeitsgemeinschaft der Wohlfahrtsverbände
- Psychosoziale Arbeitsgemeinschaft Menschen mit Behinderung
- Psychosoziale Arbeitsgemeinschaft Erwachsene- und Gerontopsychiatrie
- Psychosoziale Arbeitsgemeinschaft Kinder und Jugendliche
- Arbeitskreis Mobile Soziale Dienste
- Arbeitskreis Sozialstationen
- Arbeitskreis Tagespflege

- Regionalkonferenz Kindertagesstätten Mönchengladbach
- Arbeitskreis §78 KJHG für Kindertagesstätten
- Arbeitskreis „ELEPRI“
- Pflegekonferenz
- Kommunale Gesundheitskonferenz
- Hilfeplankonferenz Mönchengladbach für Menschen mit Behinderungen
- Arbeitskreis psychosoziale Beratung und Begleitung
- Integrationskonferenz Mönchengladbach
- Arbeitsgemeinschaft Beratungsstellen
- Arbeitsgemeinschaft Offene Altenhilfe
- Trägerkreis Kindertagesstätten
- Arbeitskreis Beschäftigungsträger
- Härtefallkommission
- Palliativnetz Mönchengladbach
- Kinderpalliativnetz Niederrhein
- Onkologisches Netzwerk
- Arbeitskreis Psychoonkologen
- Vorstand Drogenberatung
- Vorstand Schuldnerberatung

Die Anliegen der Mitgliedorganisationen werden in die Gremien eingebracht, nicht zuletzt, um die soziale Arbeit in Mönchengladbach mitzugestalten. Voraussetzung hierfür ist der regelmäßige Austausch zwischen Mitgliedsorganisationen und der Geschäftsführung, um gezielt Anliegen einbringen zu können.

## **Mittelbeschaffung für die soziale Arbeit in Mönchengladbach**

Soziale Einrichtungen sind von der Zahlung öffentlicher Mittel abhängig. Die Sozialversicherungen, die Europäische Union, der Bund, das Land NRW und die Stadt sowie der Landschaftsverband Rheinland finanzieren im Wesentlichen die soziale Arbeit der Einrichtungen in Mönchengladbach. Die verschlechterte finanzielle Ausstattung dieser Systeme wirkt sich unmittelbar negativ auf Finanzierung der sozialen Arbeit aus.

Der Unterstützungsbedarf bei der Bestandssicherung und Finanzierung von Dienstleistungen ist deshalb für immer mehr Initiativen und Vereine vordringlich. Der Paritätische Mönchengladbach unterstützt die Mitgliedsorganisationen bei der

Erschließung alternativer Finanzierungsquellen, wie z. B. der Mittelbeschaffung über Stiftungen.

Auch im Berichtsjahr 2018 konnten Stiftungsmittel in Höhe von ca. 1.277.929 € eingeworben werden. Dabei handelt es sich im Wesentlichen um Mittel von „Aktion Mensch“ und Stiftung Wohlfahrtspflege, Mittel aus kleineren Stiftungen oder dem PS-Sparen sind dabei nicht berücksichtigt.

## **Unterstützung und Begleitung von Mitgliedsorganisationen**

Ein wesentliches Merkmal des Paritätischen ist, dass er als Spitzenverband zahlreiche Leistungen für seine Mitgliedsorganisationen erbringt. Das bedeutet für die Mitglieder, dass sie u. a. Rat in fachlichen, rechtlichen und organisatorischen Fragen sowie Hilfe bei der Finanzierung von Projekten erhalten. Zudem bietet der Verband im Aus- und Fortbildungsbereich eine große Auswahl an Kursen, Lehrgängen und Seminaren an.

Für Mitgliedsorganisationen und neue Initiativen wurden folgende Hilfestellungen angeboten:

- Hilfe bei Vereinsgründungen bis zur konkreten Planung der Einrichtung
- Hilfe bei Satzungen und Geschäftsordnungen
- Begleitung und Unterstützung beim Abschluss von Leistungsverträgen
- Interessensvertretung in Gremien
- Hilfestellung bei der Erlangung von Spenden und Bußgeldern
- Unterstützung bei der Beantragung von Stiftungsgeldern
- Hilfe bei der Beschaffung von Eigenmitteln über die Gemeinschaftswerke (Werbung, Organisation, Abrechnung etc.)
- Bereitstellung von Räumlichkeiten
- Beratung von Mitgliedsorganisationen in organisatorischen, finanziellen, personellen und konzeptionellen Fragen
- Hilfe bei der Buchführung, bei Verwendungsnachweisen und Steuererklärungen
- Verwaltungs- und Buchhaltungsservice
- Unterstützung bei der Anerkennung nach § 75 KJHG

- Hilfestellung bei fachlichen Fragen
- Stellungnahmen zu Investitionsanträgen
- Teilnahme an Heimaufsichtsterminen
- Mitwirkung beim Abschluss von Leistungsverträgen mit der Stadt Mönchengladbach
- Moderation von Mitgliederversammlungen
- Hilfestellung bei der Planung und Durchführung von Veranstaltungen
- Beratung in Fragen zur Gemeinnützigkeit
- Konzeptberatung
- Beratung zur Personalentwicklung und zu Haushaltsplanung (Budget) und Projektkalkulationen
- Krisenberatung
- Aus- und Fortbildung

Dabei wird die Leistung nicht allein von der örtlichen Ebene erbracht. Zur Bearbeitung von komplexen Problemen und bei innovativen Fragestellungen wird das gesamte Potenzial des Paritätischen NRW genutzt. Hierzu bilden die Mitarbeiter\*innen des Paritätischen in Mönchengladbach zusammen mit den Fachreferent\*innen und/ oder Berater\*innen von PariDienst auf die Aufgabenstellung zugeschnittene interdisziplinäre Teams.

## **Rechnungswesen und Controlling**

---

Hilfestellung im Bereich Rechnungswesen, Controlling und Vorprüfung von Verwendungsnachweisen wird in Zusammenarbeit mit der Tochter des Verbandes PariDienst angeboten. Die Unterstützung umfasst u.a. die allgemeine Umstrukturierung der Buchführung, die Entwicklung von Kostenstellenrechnung, Liquiditätsplanung, Budgetplanung und Kostenverfolgung. Mitgliedsorganisationen erhalten Unterstützung z.B. bei Pflegesatzverhandlungen und der Aushandlung von Leistungsentgelten.

Diese Unterstützung wurde gerade im Bereich der Kindertageseinrichtungen intensiviert, insbesondere durch das örtliche Angebot des KiTa-Verwaltungsservices, der für die Region Niederrhein bis in die Eifel zuständig ist. Das Angebot wird ständig weiterentwickelt, die Personalabrechnung erfolgt in Kooperation mit PariDienst.

## **Qualitätsentwicklung**

---

Qualitätsentwicklung im Paritätischen NRW ist eine Gemeinschaftsleistung der Fachgruppen, der Kreisgruppen, der Paritätischen Akademie NRW, der Paritätischen Geldberatung eG, der PariDienst GmbH, der Paritätischen Gesellschaft für Qualität mbH und der SQ Cert GmbH. Als Teil des Paritätischen Qualitätssystems PQ-Sys® arbeiten sie Hand in Hand – mit je unterschiedlichen Aufgaben und Schwerpunkten:

Die Paritätische Gesellschaft für Qualität entwickelt die Angebote des Verbandes im Bereich Qualitätsentwicklung und -management. Grundlage sind die Forderungen des Gesetzgebers und der Kostenträger. Fachliche Grundlagen sind die DIN EN ISO 9000ff und das EFQM-Modell.

Die Paritätische Akademie NRW ist landesweit Anbieter der Dienstleistungsprodukte PQ-Sys® – häufig in Kooperation mit den Fachgruppen und den Kreisgruppen des Verbandes. Zu den Angeboten gehören zum Beispiel die Ausbildung zum/zur Qualitätsmanagement-Beauftragten sowie der Q-Check als ein Instrument zum Einstieg in einen systematischen Qualitätsentwicklungsprozess.

Fach- und Kreisgruppen vernetzen und beraten die Mitgliedsorganisationen in Paritätischen Qualitätsgemeinschaften z. B. im Bereich Ambulante- und Vollstationäre Pflege, Tagespflege, in der Eingliederungs- und Gefährdetenhilfe (Behindertenhilfe, Suchthilfe, sozialpsychiatrische Einrichtungen) sowie im Bereich Dienstleister am Arbeitsmarkt.

Die SQ Cert GmbH prüft und testiert den Stand der Qualitätsentwicklung einer Mitgliedsorganisation und arbeitet hierbei auch mit akkreditierten Zertifizierungsstellen zusammen.

## **Stiftung Gemeinsam Handeln**

---

Die Kreisgruppe setzte im Berichtsjahr ihre erfolgreiche Zusammenarbeit mit der Stiftung GEMEINSAM HANDELN fort, um die soziale Arbeit in Mönchengladbach zu stär-

ken und für die Zukunft zu sichern. Gemeinsam mit den Stiftern will der Paritätische einerseits Menschen unterstützen, die von Alter, Krankheit oder Arbeitslosigkeit betroffen sind. Auf der anderen Seite brauchen auch die vielen Selbsthilfe-Initiativen und Verbände, die mit großem Engagement unter dem Dach des Paritätischen arbeiten, materielle Hilfe.

Die Gemeinschaftsstiftung bietet engagierten Bürger\*innen, die einen Teil ihrer Vermögenswerte für soziale Zwecke einsetzen wollen, einen verbindlichen Rahmen, qualifizierte Beratung, gemeinsam mit Fachleuten, Steuerberatern und Notaren, und praktische Unterstützung bei der Verwirklichung der eigenen Ideen und Vorhaben. Dabei legen die Stifter\*innen persönlich fest, welchem Zweck, welcher Zielgruppe oder welcher konkreten Einrichtung die Erträge ihrer gestifteten Beiträge zugute kommen sollen. Durch die Bündelung auch kleinerer Einlagen ab 500,- EUR wird auch weniger vermögenden Menschen ein Engagement als Stifter\*in ermöglicht.

Die Stiftung Gemeinsam Handeln übernimmt die vertragliche Regelung und sorgt dafür, dass das Geld im Sinne des sozialen Zweckes und der Region gut und sicher angelegt ist. Dabei bedeutet GEMEINSAM HANDELN mehr, als nur zur Finanzierung sozialer Arbeit beizutragen. Vielmehr entstehen aus dem Dialog der beteiligten Akteure effektive Möglichkeiten, die soziale Landschaft in Mönchengladbach aktiv mit zu gestalten.

## **Paritätische Akademie**

Zusammen mit der Paritätischen Akademie fanden im Jahr 2018 66 Bildungsmaßnahmen mit insgesamt mehr als 2.682 Unterrichtsstunden statt. Die angebotenen Bildungsveranstaltungen umfassten eine breite Themenpalette wie Fremdsprachenkurse, Veranstaltungen für Mütter, Rätselrunden und Gesellschaftsspiele, Tai Chi Chuan, Veranstaltungen aus dem Bereich Kunst und Kultur und Methodenschulungen für Vereinsvorstände und Selbsthilfegruppen bis hin zu Gesundheits-, Fitness- und Ernährungskursen.

Im Jahr 2018 war neben der verbandlichen Tochter PariSozial die Mitgliedsorganisation MUMM Bildungs- und Qualifizierungszentrum, Schwerpunkt Frauen e.V. beteiligt.

## **Paritätischer Jahresrückblick Aktivitäten im Jahr 2018**

Im PARITÄTISCHEN in Mönchengladbach mit seinen über 50 Mitgliedsorganisationen und rund 130 Einrichtungen engagieren sich Menschen ehrenamtlich und freiwillig oder hauptberuflich für ein vielfältiges soziales Angebot in unterschiedlichen Projekten und Arbeitsfeldern, in Behinderteneinrichtungen, Elterninitiativen, in der Arbeit mit psychisch Kranken, Suchtkranken, straffällig gewordenen Menschen, mit Arbeitslosen und Sozialhilfeempfänger/innen, in Frauenprojekten und Beschäftigungsinitiativen, in der Arbeit mit ausländischen Familien, mit Senior/innen und Pflegebedürftigen.

Sehr viele Mönchengladbacher Bürgerinnen und Bürger tragen durch aktive ehrenamtliche und freiwillige Arbeit, durch Mitgliedschaft und finanzielle Zuwendung wesentlich dazu bei, dass die Arbeit des PARITÄTISCHEN und seiner Mitgliedsorganisationen erfolgreich geleistet werden kann.

Das Jahr 2018 war ein ereignisreiches Jahr und im Folgenden soll nur ein kleiner Ausschnitt der Aktivitäten des PARITÄTISCHEN und seiner Mitgliedsorganisationen gegeben werden. Wer Interesse an einer detaillierteren Darstellung der Tätigkeiten hat, sei auf den in Kürze erscheinenden Jahresbericht der Kreisgruppe verwiesen.

### **1. Quartal 2018:**

#### **- 17.01.2018 Nachbarschaftsprojekt besucht den Landtag**

Das Nachbarschaftsprojekt der PariSozial besuchte mit 22 Bürgerinnen und Bürgern den Landtag in Düsseldorf und erhielt dabei einen Einblick in die landespolitische Arbeit.

**- 18.01.2018 Traditionelles Neujahrsge-  
spräch**

Herr Werner Lüttkenhorst, Leiter der Fach-  
gruppe Arbeit, Armut, soziale Hilfen, Eu-  
ropa im Paritätischen NRW referierte zum  
Thema: "Teilen, Tauschen, Nachbarschaft  
- Solidarisches Handeln in Bewegung". Er-  
gänzend zum Vortrag steuerten Verena  
Kell und Sinead Kleikamp vom Nachbar-  
schaftsprojekt der PariSozial aktuelle Infor-  
mationen und Erfahrungen zum Thema  
vom hiesigen Projekt bei.

**- 06.02.2018 Karnevalsfeier im Mehrge-  
nerationenhaus (MGH)**

Ein volles Haus, gut gelaunte Gäste und ein  
pralles Programm sorgten erneut für aus-  
gelassene Stimmung im MGH.

**- 02.03.2018 und 09.03.2018 25 Jahre  
Wohn- und Pflegeheim an der Viktoria-  
straße**

Die INTRES gGmbH lud zum Jubiläumsempfang in die Einrichtung und feierte eine  
Woche später gemeinsam mit Bewoh-  
ner\*innen, Mitarbeiter\*innen, Wegbeglei-  
tern und Freunden.

**- 11.03.2018 Traditionelles Frauenfrüh-  
stück**

Zum internationalen Frauentag lud der Pa-  
ritätische wieder zum traditionellen Frauen-  
frühstück ins Paritätische Zentrum. Ein  
Rückblick und Ausblick zum Thema „100  
Jahre Frauenwahlrecht - was war, was ist,  
was könnte sein?“ wurde im Anschluss ans  
Frühstück von der Gleichstellungsbeauf-  
tragten der Stadt Mönchengladbach Mo-  
nika Hensen-Busch moderiert.

Weitere Beiträge gab es von Leslie e.V.  
zum Thema „sexistische Werbung“, von  
den jungen Feministinnen „Vulvarines“ zur  
Kampagne #notheidisgirl und von den  
ver.di Frauen zum Thema „equal pay day“.

**- 15.03.2018 „Pflege! Beruf der Zukunft“**

So lautete der Titel einer gemeinsamen  
Veranstaltung der Träger der freien Wohl-  
fahrtpflege zur Ausbildung in der Alten-  
pflege im Paritätischen Zentrum.

**- 24.03.2018 Schallplattenladen „Vinyl  
Garage“ feiert 2. Geburtstag**

Während der Ladenöffnungszeit wurde ge-  
feiert und gleichzeitig mit der „Diele“ ein

neu hinzugekommener Verkaufsbereich er-  
öffnet.

**2. Quartal 2018:**

**- 10.04.2018 Große Frühjahrsmoden-  
schau des MGH im Paritätischen Zent-  
rum**

Die beliebte Präsentation des Kleiderstu-  
bensortiments im Mehrgenerationenhaus  
fand wieder großen Anklang.

**- 29.04.2018 „Tag der offenen Tür“ in der  
Tagespflege Geusenstraße**

Anlässlich des traditionellen Kappesfestes  
in Rheindahlen öffnete die Tagespflege Ge-  
usenstraße ihre Pforten für interessierte  
Besucher/innen.

**- 04.05.2018 1. InklusiVisionsNight im  
Paritätischen Zentrum**

Fünf Bands, die Menschen mit und ohne  
Behinderung auf der Bühne vereinen, set-  
zen bei der Musikfestival-Premiere sicht-  
und hörbare Zeichen für Inklusion und  
gleichberechtigte Teilhabe für alle. Damit  
leisteten sie einen aktiven Beitrag zu den  
bundesweiten Aktionen rund um den Euro-  
päischen Protesttag zur Gleichstellung von  
Menschen mit Behinderung (5. Mai).

**- 09.05.2018 Demans ile Yaşamak – „Mit  
Demenz leben“**

Türkischsprachige Infoveranstaltung der  
Selbsthilfe-Kontaktstelle, die in Koopera-  
tion mit dem Türkischen Elternverein Mön-  
chengladbach e.V., der Alzheimer Gesell-  
schaft NRW und der AOK Rheinland /Ham-  
burg durchgeführt wurde.

**- 18.05.2018 „Tag der offenen Tür“ in der  
Tagespflege Hermannstraße**

Besucher hatten die Möglichkeit sich die  
Tagespflege Mönchengladbach-Stadtmitte  
anzusehen, Fragen zu stellen und einen  
beispielhaften Einblick in den Tagesablauf  
zu erhalten.

**- 25.05.2018 Europäisches Nachbar-  
schaftsfest im Hugo-Junkers-Park**

Das Nachbarschaftsprojekt organisierte ein  
nachbarschaftliches Treffen, an dem Men-  
schen aller Generationen und vieler ver-  
schiedener Nationalitäten teilnahmen.

**- 14.06.2018 Ausstellungseröffnung im Paritätischen Zentrum**

Die Ausstellung „Bildhafte Integration – Gesichter-Leben-Biografien“ präsentiert Portraits von Menschen aus anderen Kulturkreisen, zeigt deren Lebenswege auf und regt zum Nachdenken an.

**- 23.06.2018 25 Jahre Kindertagesstätte Flummi**

Die Kita feierte ihr Jubiläum mit vielen Freunden, Eltern, Kindern, Begleitern, Unterstützern, Verwandten, Bekannten und Nachbarn.

**- 23.06.2018 20 Jahre Kindergarteninitiative Sterntaler**

Unter dem Motto „Es war einmal...“ bot der Sterntaler seinen Gästen zur Eröffnung des großen Festes eine märchenhafte musikalische Zeitreise für Klein und Groß. Im Anschluss wurde kräftig gefeiert.

**3. Quartal 2018:**

**- 07.07.2018 Selbsthilfe-Werkstatt 2018 – Fortbildung für Ehrenamtler**

Die Selbsthilfe-Werkstatt ist ein Fortbildungsangebot für Teilnehmer\*innen aus Selbsthilfegruppen, ehrenamtlich Tätige und Interessierte. In diesem Jahr standen wieder vier Workshops zur Auswahl.

**- 14.07.2018 10 Jahre Mehrgenerationenhaus Mönchengladbach**

Das Mehrgenerationenhaus im Paritätischen feierte sein zehnjähriges Bestehen mit einem großen Straßen-Sommerfest vor dem Paritätischen Zentrum. Der Bundestagsabgeordnete Günter Krings, als Pate des Hauses, sowie Bürgermeister Michael Schroeren gratulierten und hoben die Bedeutung des Mehrgenerationenhauses als Begegnungs- und Anlaufstelle für Jung und Alt hervor. Von der Angebotsvielfalt des Mehrgenerationenhauses konnten sich die zahlreichen Besucherinnen und Besucher des Festes bei schönstem Sommerwetter ein Bild machen.

**- 21.08.2018 Große Herbst-Modenschau im Paritätischen Zentrum**

Wieder vor vollem Haus, präsentierte das Mehrgenerationenhaus die neue Herbst- und Winterkollektion der Kleiderstube.

**- 28.08.2018 MGH-Ausflug in den Brückenkopf-Park**

Der diesjährige Ausflug führte die Teilnehmer nach Jülich, wo am Brückenkopf ein schönes Programm für Alt und Jung vorbereitet war.

**- 06.09.2018 Mitgliederversammlung des Paritätischen Mönchengladbach**

Gerhard Kalter, Sozialplaner der Stadt Mönchengladbach, stellte den gerade erst druckfrisch erschienenen Bericht zur „Stadtteil- und Quartiersarbeit in Mönchengladbach“ vor.

**- 21.09.2018 Rollatortag am Minto**

Die Tagespflege Hermannstraße und die Sozialstation der PariSozial präsentierten sich mit einem Aktionsstand und luden die Besuche\*innen dort zu anregenden Spielmöglichkeiten ein. Außerdem wurden kostenfrei Vitalwerte wie Blutdruck und Blutzucker gemessen, wovon reichlich Gebrauch gemacht wurde.

**- 28.09.2018 Selbsthilfe-Tag auf dem Alten Markt**

Unter der Schirmherrschaft von Sozialdezernentin Dörte Schall machte der Bus der NRW Selbsthilfe-Tour 2018 Station in Mönchengladbach.

**4. Quartal 2018**

**- 27.10.2018 Krimi-Dinner mit Jutta Proff im Paritätischen Zentrum**

Vor ausverkauftem Haus stellte die bekannte Autorin dem Publikum ihren aktuellen Kriminalroman „Unter Fremden“ vor, der, über die spannende Kriminalgeschichte hinaus, auch die Situation von Flüchtlingen in unserem Land verdeutlicht. Dazu wurde ein ausgezeichnetes Vier-Gänge-Menü gereicht.

**- 10.11.2018 KoKoBe-Infotag zum Thema „Ich plane jetzt meine Zukunft“**

Eingeladene Expert\*innen stellten die Verfahrenswesen der „Persönlichen Zukunftsplanung“ vor und zeigten auf, wie sich mithilfe der Methodik Vorstellungen von einer guten Zukunft entwickeln, Ziele setzen und mit Unterstützung Schritt für Schritt umsetzen lassen.

**- 17.11.2018 40 Jahre Kinderschutzbund Mönchengladbach**

Beim Festakt in der evangelischen Hauptkirche am Rheydter Markt feierte der Kinderschutzbund mit vielen Gästen sein Jubiläum.

**- 09.11.2017 St. Martin im Mehrgenerationenhaus**

Gemeinsam mit dem benachbarten „Haus für Kinder“ feierte das MGH ein traditionelles Martinsfest mit Umzug und Weckmann-Essen.

**- 28.11. – 12.12.2018 Mehrgenerationenhaus auf Bildungstour in Berlin**

Auf Einladung des MGH-Paten Dr. Günter Krings verbrachten zwölf ehrenamtliche Mitarbeiter/innen und das Leitungsteam des Mehrgenerationenhauses Mönchengladbach hochinteressante und informative Tage in der Hauptstadt.

**- 28.11. – 12.12.2018 Fortbildungsangebote in der Reihe „Qualifizierung Ehrenamt“**

mit Veranstaltungen zu den Themen „Soziale Medien“, „Grundlagen des Konfliktmanagements“ und „Netzwerke gestalten“.

**- 01.12.2018 Christkindlmarkt 2018**

Viele Mitgliedsorganisationen des Paritätischen beteiligten sich auch 2018 gemeinsam mit anderen Organisationen an der Ausrichtung des Christkindlmarktes zu Gunsten von Menschen mit Behinderung.

**- 05.12.2018 Weihnachtsfeier im Mehrgenerationenhaus**

Besucher/innen, Ehrenamtliche und Mitarbeiter/innen des MGH erfreuten sich gemeinsam am stimmungsvollen Programm der weihnachtlichen Zusammenkunft und den reichlich dargebotenen Leckereien.

**- 12.12.2018 Projektabschluss mit Vernissage**

Zum Abschluss des Nachbarschaftsprojektes der PariSozial wurde mit allen Beteiligten und Neugierigen auf wichtige Aktionen, Begegnungen und Veranstaltungen des Projektzeitraums zurückgeblickt und eine fotodokumentarische Ausstellung mit dem Titel „Momente der Nachbarschaft“ eröffnet.

**Ausblick:**

**Viele Aktivitäten sind im neuen Jahr geplant, traditionelle wie neue, lassen Sie sich überraschen. Soviel steht fest, das nächste Neujahrsgespräch ist bereits fest eingeplant.**

**Fachberatung im Paritätischen in NRW**

Der Paritätische NRW bietet seinen Mitgliedsorganisationen ein Netzwerk von Hilfen vor Ort durch die [Kreisgruppen](#) und landesweit operierende Fachberaterinnen und Fachberater in z.Zt. rund 30 Themengebieten. Deren Aufgabe ist es, Mitgliedsorganisationen in ihrer Arbeit fachlich zu beraten, zu unterstützen und zu begleiten. Dabei greifen sie auf Kenntnisse zurück, die sie durch die Einbindung in die überörtlichen Aufgaben des Verbandes inklusive seiner Vernetzung mit der Bundesebene erwerben. Durch die Veranstaltung von Facharbeitskreisen, die Vermittlung von aktuellen Informationen und die Vernetzung der Träger entstehen weitere Synergieeffekte, die von den Trägern zur Gestaltung und Weiterentwicklung ihres Arbeitsfeldes genutzt werden können.

Die Mitgliedsorganisationen profitieren dabei von dem Expertenwissen der Fachreferentinnen und -referenten, das auf der langjährigen Beratung von rund 3.100 Mitgliedsorganisationen mit rund 5.800 Einrichtungen und Diensten beruht.

Bei Bearbeitung von komplexen Fragestellungen bilden die Fachreferentinnen und Fachreferenten bei Bedarf zusammen mit Berater\*innen mit betriebswirtschaftlicher Qualifikation und/oder Kreisgruppenmitarbeiter\*innen auf die Aufgabenstellung zugeschnittene interdisziplinäre Teams.

**Leistungen:**

- Einrichtungsspezifische Fachberatung und Information über fachliche und branchenspezifische Entwicklungen (wie z. B. Konzeptentwicklung, Leistungsbeschreibung).

- Vertretung der Interessen der jeweiligen Mitgliedergruppen in den entsprechenden Gremien gegenüber Politik, Verwaltung und Fachöffentlichkeit, z.B. in Gesetzgebungsverfahren.
- Organisation und Begleitung von Facharbeitskreisen (FAK) und Arbeitsgruppen, mit den Zielen:
- durch regelmäßige regionale und/oder landesweite Zusammenkünfte der jeweiligen Mitgliedergruppen Analyse, Ideenfindung und –Bewertung von Prozessen und ggf. Entscheidungsfindung zu unterstützen;
- durch Erfahrungs- und Informationsaustausch die fachliche Zusammenarbeit der Träger miteinander zu fördern und konzeptionelle Hilfen für die praktische Arbeit zu bieten;
- Mitwirkungsmöglichkeiten für die Dienste und Einrichtungen zu bieten und so für die enge Anbindung der Mitarbeiter\*innen des Verbandes zur Vertretung der Gesamtinteressen der jeweiligen Mitgliedergruppe zu sorgen.
- Förderung und Vernetzung der fachlichen Zusammenarbeit sowie Beratung zu Kooperationsmöglichkeiten unter den Mitgliedern.
- Aufbereitung schriftlicher Informationen und Mitteilung an die Mitgliedsorganisationen via E-Mail und über das ausschließlich Mitgliedern zugängliche Extranet, in dem die Fachberatungen über Fachthemen, Termine, etc. informieren.
- Erstellung fachspezifischer Arbeitshilfen und deren Veröffentlichung im nur für Mitglieder zugänglichen Extranet-Bereich.
- Ansprechpartner\*in für Fördermöglichkeiten durch Aktion Mensch, Stiftung Wohlfahrtspflege und andere Stiftungen.
- Vermittlung von regionalen und landesweiten verbandlichen Leistungen:
- fachliche Beratungsleistungen
- betriebswirtschaftliche Beratungsleistungen
- kombinierte Leistungspakete

## Fachberatung Kindertageseinrichtungen

Viele Tageseinrichtungen sind als Mitgliedsorganisation dem Paritätischen Spitzenverband angeschlossen. Träger sind größere Organisationen, mittelgroße Träger und vor allem Elterninitiativen. Für die meist kleineren Kindertagesstätten ist der Verband ein wichtiger Partner. In Mönchengladbach waren 2018 insgesamt 22 Träger mit 34 Kindertagesstätten dem PARITÄTISCHEN angeschlossen. Es stehen dort über 1400 Plätze für Kinder von 0 bis 6 Jahren zur Verfügung. Fünf Träger betreiben, angegliedert an ihre Kitas, 5 LENA Gruppen. Das sind Großtagespflegestellen, die eng mit den Kitas der Träger kooperieren und in räumlicher Nähe ihr Angebot machen. 12 Kitas sind davon zertifizierte Familienzentren, die den Eltern und ihren Kindern im entsprechenden Stadtteil frühe Beratung, Information und Hilfe in allen Lebensphasen anbieten.

Die Fachberatung Tagesangebote für Kinder vermittelt vor Ort die notwendigen Informationen für den Aufbau, die Leitung, den Betrieb und die Weiterentwicklung von Tageseinrichtungen. Viele Prozesse verlaufen in enger Abstimmung mit der Geschäftsführung. Zusammen mit den Vorständen der Trägerorganisationen sowie den Leitungen der Einrichtungen werden gemeinsame Ideen entwickelt und individuelle Lösungen gefunden. Dies geschieht insbesondere durch einrichtungsspezifische Beratung und Information sowie Organisation und Begleitung bei Veränderungen. Die Beratungstätigkeit erfolgt sowohl in Einzelgesprächen, in Form von Gruppenarbeit und in regionalen Zusammenkünften. Durch Aufarbeitung schriftlicher Informationen werden Verordnungen und Erlasse vereinfacht dargestellt und für die Praxis und das Ehrenamt handhabbar. Kontakte zu Jugendämtern, zum Landesjugendamt und Fachberater\*innen anderer Trägerverbände ergaben sich aus trägerspezifischen und übergreifenden Belangen und Notwendigkeiten. Die Fachberatung vertritt die Interessen ihrer Mitglieder regional sowie überregional.



Die Fachberatung bietet die Möglichkeiten zur Vernetzung an und verknüpft die Vielfalt seiner Träger und Einrichtungen zur gegenseitigen Unterstützung in regionalen und landesweiten Arbeitskreisen für Trägervertreter\*innen, in Arbeitskreisen für Führungskräfte und in Projektgruppen bzw. Arbeitsgemeinschaften mit anderen Diensten, Einrichtungen und Institutionen. Neue Vorstände konnten in zwei Veranstaltungen mit dem Thema „Einführung und Unterstützung neugewählter Vorstände“ ihren Einblick ins Tätigkeitsfeld vertiefen sowie sich mit den paritätischen Leistungen vertraut machen. Fachlich unterstützend war die Fachberatung u.a. mit Hinweisen zu Schulungen und der Organisation von Vor-Ort-Schulungen, wie bspw. der HACCP Schulung für Mitarbeiterinnen und Mitarbeiter in Kitas in Kooperation mit der Paritätischen Akademie.

Im Jahr 2018 wurde die 20. trägerübergreifende Fachtagung zum Thema „Taumata“ für die pädagogischen Fachkräfte der Kindertageseinrichtungen durchgeführt. Diese Anregung für die tägliche Arbeit setzt sich in diesen und im kommenden Jahr fort. In kleinen Gruppen werden Leiter\*innen und Fachkräfte durch die fachlichen Anregungen den Status quo in ihren Einrichtungen gemeinsam eruieren und weiterentwickeln. Ein weiterer Fachtag gab es zum Thema „Datenschutzgrundverordnung“, bei dem Träger und Leiterinnen gleichfalls geladen waren.

## **Ganzheitliche Verbandsleistungen**

Der Paritätische erbringt seine Leistungen für Mitgliedsorganisationen im Verbund: Regional durch die Kreisgruppen, landesweit durch die Landesgeschäftsführung, die Fachgruppen und Fachberatungen sowie in enger Kooperationen mit den verbundenen Unternehmen.

### **Verbundene Unternehmen sind:**

#### **Die Paritätische Akademie NRW**

Die Akademie ist Partner\*in der Mitgliedsorganisationen bei der Planung, Durchführung und Finanzierung von Weiterbildungs-

angeboten in der Region. Außerdem werden Fortbildungen für ehrenamtlich und hauptberuflich tätige Menschen angeboten, die sich auch an Interessenten richten, die nicht in Einrichtungen des Paritätischen tätig sind. Ziel ist es, die fachlichen und persönlichen Handlungsmöglichkeiten der Menschen zu verbessern und damit die Qualität der sozialen Arbeit zu sichern und weiterzuentwickeln. Neben der Fachlichkeit werden auch Wirtschaftlichkeit und bürgerschaftliches Engagement gefördert.

#### **Das Paritätische Jugendwerk NRW**

Das Jugendwerk (PJW) ist die Heimat der Initiativgruppen, die sich neben den Jugendverbänden in den letzten Jahrzehnten kontinuierlich entwickelt haben und als Impulsgeber Beiträge zur Kinder- und Jugendarbeit in NRW leisten. Das PJW bietet ihnen Dach und Infrastruktur: Fachliche, konzeptionelle und organisatorische Beratung, Mittelvergabe für Bildungsmaßnahmen, Beratung zu Förderprogrammen und Stiftungen, Fortbildung für Multiplikatorinnen und Multiplikatoren, Lobbyarbeit und fachpolitische Gespräche auf Landesebenen (Politik und Verwaltung) sowie seit 1995 alle zwei Jahre die Vergabe des PJW-Initiativenpreis.

#### **Die PariDienst GmbH**

PariDienst Gesellschaft für betriebswirtschaftliche Dienste mbH unterstützt mit professionellem betriebswirtschaftlichen Know-how zeitgemäßes Management in sozialen Organisationen. Für die Träger von sozialen Einrichtungen werden vielfältige Serviceangebote und Dienstleistungen erbracht, unter anderem Unternehmensberatung, ausgewählte Serviceleistungen aus dem Bereich der Finanzbuchhaltung, Personalservice und Informationsdienste.

#### **Die Stiftung Gemeinsam Handeln**

Die Stiftung gibt sozialen Ideen und dem persönlichen Engagement von Bürgerinnen und Bürgern Raum. Die Stiftung versteht sich als Drehscheibe für die individuellen Anliegen der Stifter\*innen und die sozialen Aufgaben, die angepackt werden sollen. Gemeinsam Handeln heißt, große und viele kleinere Stiftungsbeträge gemeinsam wirken zu lassen. Handeln für mehr Mitmenschlichkeit und gegen soziale Kälte.

### **Die PariSozial – gemeinnützige Gesellschaften für soziale Arbeit mbH**

Die PariSozial gemeinnützige GmbHs vor Ort ergänzen die Arbeit der Mitgliedsorganisationen. Ziel ist es, auf soziale Versorgungslücken zu reagieren und als Auffanggesellschaft Versorgung sicherzustellen. Als Träger von Modellprojekten fördern sie innovative soziale Arbeit und entwickeln Beratungs- und Managementkompetenz im Verband weiter.

### **Die Selbsthilfe-Kontaktstellen und Selbsthilfe-Büros**

Selbsthilfe-Kontaktstellen und Selbsthilfe-Büros in NRW sind zum größten Teil in Trägerschaft des Paritätischen. Selbsthilfe-Kontaktstellen informieren über die Selbsthilfegruppen vor Ort, sind behilflich bei der Gründung neuer Gruppen, unterstützen die bereits aktiven Selbsthilfegruppen in ihrem Engagement und bieten vielfältige Angebote rund um das Thema Selbsthilfe. Selbsthilfe-Büros arbeiten eng mit einer benachbarten Selbsthilfe-Kontaktstelle zusammen, um in Gebieten, in denen es noch keine Kontaktstelle gibt, Selbsthilfeaktivitäten zu fördern.

### **Die Paritätische Geldberatung eG**

Die Geldberatung berät „Rund um das Geld“. In Kooperation mit der Bank für Sozialwirtschaft bietet die Paritätische Geldberatung Finanzdienstleistungen für alle, die Geld als soziale Gestaltungsressource sehen. Dazu gehören alle Formen des Paritätischen Sparens, die Entwicklung von Finanzierungen, Darlehen und Zuschüsse.

### **Die GSP – Gemeinnützige Gesellschaft für soziale Projekte mbH**

Die GSP steht für ungewöhnliche, innovative und sozial engagierte Projekte. Ziel ist es, das ehrenamtliche soziale Engagement und die Selbsthilfe voranzubringen sowie soziale und gesundheitliche Dienstleistungen innovativ weiterzuentwickeln. Gemeinsam mit sozialen Initiativen und Einrichtungen vor Ort werden aktuelle soziale Themen bearbeitet. Damit unterstützt die Projektgesellschaft die Arbeit und die Anliegen der Mitgliedsorganisationen in NRW.

### **Das Paritätische Qualitätssystem PQ-Sys®**

Qualitätsentwicklung im Paritätischen NRW ist eine Gemeinschaftsleistung. Beim Paritätischen Qualitätssystem PQ-Sys® arbeiten die verschiedenen Bereiche Hand in Hand. Das Markenzeichen PQ-Sys® steht für Qualität in der sozialen Arbeit. Die zielgenaue Vermittlung von Kompetenz in Beratung und Schulung mündet in inhaltlich abgestimmte, individuell zugeschnittene Prüfangebote.

### **PariSozial und PariTeam Mönchengladbach**

In Mönchengladbach gibt es zwei Gesellschaften des Paritätischen NRW, die die soziale Arbeit vor Ort unterstützen und sich aktiv einbringen. Dies sind

- PariSozial - Gemeinnützige Gesellschaft für Paritätische Sozialdienste mbH in der Stadt Mönchengladbach,
- PariTeam gemeinnützige Gesellschaft für soziale Dienste mbH.

Die Gesellschaften ergänzen die Arbeit der Mitgliedsorganisationen. Ziel ist es, auf soziale Versorgungslücken zu reagieren und als Auffanggesellschaft Versorgung sicherzustellen. Als Träger von Modellprojekten fördern sie innovative soziale Arbeit und entwickeln Beratungs- und Managementkompetenz im Verband weiter. Darüber hinaus werden über sie Service- und Beratungsleistungen für die Mitglieder ermöglicht, die Mitglieder beim Aufbau von Einrichtungen unterstützt und insgesamt die Handlungsfähigkeit des Paritätischen in Mönchengladbach gestärkt. PariSozial und PariTeam Mönchengladbach helfen, notwendige Vernetzung und Verbünde zu organisieren, zu gestalten und zu realisieren. Die Förderung von bürgerschaftlichem Engagement und Selbsthilfe ist ein wichtiger Bestandteil ihrer Arbeit vor Ort.

## **Serviceangebot für Kindertagesstätten**

Die Verwaltung von Kindertagesstätten ist für ehrenamtliche Vorstände mit zunehmender Arbeitsbelastung verbunden.

Daher bietet PariSozial gGmbH zur Entlastung ehrenamtlicher Vorstände einen Verwaltungsservice für Kindertagesstätten an. Dieser unterstützt in administrativen und organisatorischen Bereichen, damit sich die Vorstände auf elementare Aufgaben und die Entwicklung der Einrichtung konzentrieren können.

Um die Angebotspalette flächendeckend zur Verfügung zu stellen, wurden landesweit sogenannte „Stützpunkte“ errichtet, in denen qualifiziertes Personal als Ansprechpartner zur Verfügung steht.

Die PariSozial gGmbH in Mönchengladbach deckt als Stützpunkt des Paritätischen Landesverbandes das Gebiet des linken Niederrheins von Bad Münstereifel bis Xanten ab.

Diese Angebote decken den Unterstützungsbedarf der zumeist ehrenamtlichen Vorstände, die in relativ kurzen Abständen wechseln, so dass eine gründliche Einarbeitung in die Materie kaum möglich ist. Darüber hinaus fehlt es den oft fachfremden Vorständen an der notwendigen Fachkenntnis aber auch an der technisch aktuellen Ausstattung, ohne die z.B. die erforderlichen Nachweise wie die Verwendungsnachweise gemäß Kinderbildungsgesetz, Nachweise über das beschäftigte Personal oder Meldungen zum laufenden Betrieb kaum möglich sind.

Die kontinuierliche Erweiterung des Angebotes und die ständige Anpassung an die gesetzlichen Vorgaben sind wesentliche Grundlagen für die Attraktivität der Services, was sich in der deutlich gestiegenen Nachfrage niedergeschlagen hat.

Das Serviceangebot des Paritätischen ist modulartig in drei Teilbereiche aufgegliedert. Die drei Bereiche sind der Personalservice, der Finanzbuchhaltungsservice und als integrierendes umfassendes Modul der Verwaltungsservice.

### **Der Personalservice**

Die Gehaltsabrechnungen der Mitarbeiter\*innen erfolgen in enger Kooperation mit der PariDienst GmbH in Wuppertal unter Berücksichtigung der relevanten gesetzlichen Bestimmungen.

Die korrekte Einstufung der Mitarbeiter\*innen in das vorgegebene Gehaltsgefüge gehören ebenso dazu wie die Erstellung aller erforderlichen Unterlagen, die Abrechnungen mit den Krankenkassen, Finanzämtern und sonstigen öffentlichen Stellen sowie die Bereitstellung erforderlicher Gehaltsnachweise. Darüber hinaus werden die notwendigen Gehaltsunterlagen für den Finanzbuchhaltungsservice vorbereitet.

Weiterführende Fragen wie Einstufungsvoraussetzungen, Richtlinien, Anwendungen von Tarifvereinbarungen zu Gehaltsfragen und Urlaubsansprüchen bis zur Überprüfung der korrekten Vergütungsregelung, der Prüfung der Unterlagen auf Vollständigkeit, zu unterschiedlichsten Gehaltsbescheinigungen und Anforderungen von Erstattungen nach dem Erstattungsanwendungsgesetz werden kompetent beantwortet. Beraten werden ebenfalls unterschiedliche Vertragswerke als Grundlage für die Arbeitsverträge sowohl für fest angestelltes Personal, für geringfügig Beschäftigte und Honorarkräfte.

Aufgrund der Komplexität der heutigen Anforderungen an die Personalabrechnung zählt der Personalservice zu den häufigsten in Anspruch genommenen Angeboten des Paritätischen.

Bei der PariDienst GmbH steht zudem ein Tarifteléfono zur Verfügung

### **Der Finanzbuchhaltungsservice**

Der Finanzbuchhaltungsservice der PariSozial gGmbH Mönchengladbach umfasst die Prüfung und Erfassung aller Belege und deren anschließende Verbuchung. Je nach Bedarf werden monatliche oder vierteljährliche Auswertungen an die Träger verschickt, die sowohl Überblick über den aktuellen Stand der finanziellen Situation der Einrichtung geben, als auch Entscheidungshilfen zur Planung des Folgejahres bieten. Gerade die Budgetierung, die Planung des Personaleinsatzes gemäß den bewilligten Gruppenstrukturen, aber auch Hilfen im Bereich der Planung der Gruppen sind integraler Bestandteil des Angebotes

ebenso wie die Hilfestellung bei der Vorbereitung des Jahresabschlusses und des Verwendungsnachweises.

### **Der Verwaltungsservice Kindertagesstätten**

Das dritte Modul beinhaltet mit dem Verwaltungsservice für Kindertagesstätten einen umfassenden Beratungs- und Betreuungsservice zu einem mit den Finanzierungsregelungen des KiBiZ abgestimmten Preis. Grundsätzlich wird der Verwaltungsservice den Kindertageseinrichtungen nur im Paket mit den Modulen Finanzbuchhaltungsservice und Personalservice angeboten. Neben den o.g. Leistungen des Personal- und FIBU-Services umfasst der Verwaltungsservice den gesamten unter dem KiBiZ erforderlichen Verwaltungsbereich wie die Kalkulation der Personal- und Sachkosten auf der Grundlage der Kinderzahlen und der Gruppenpauschalen, die Berechnung des notwendigen Personaleinsatzes nach Gruppenstruktur, gegliedert in Fach- und Ergänzungskraftstunden sowie die Einpflegung der ermittelten Daten online in KiBiZ-Web.

Verwendungsnachweise und Zuschussanträge auch außerhalb des KiBiZ, sondern auch für die Abrechnung der integrativen Betreuungsangebote sowohl von integrativen Gruppen als auch als in der Einzelintegration, die Verwendung der Mittel für Sprachförderung sowie die Abrechnung des Ausbaus der Plätze für Kinder unter drei Jahren mit dem Landschaftsverband und den Kommunen gehören ebenso zum Umfang des Dienstleistungspaketes.

Zu den umfassenden Leistungen dieses Moduls gehören außerdem die Übernahme des anfallenden Zahlungsverkehrs, wie Überweisungen und Beitrags- und Essengeldeinzüge, sowie die Berechnung und das Controlling der Elternbeiträge. Vorbereitung und Mitwirkung bei Prüfungen wie Finanzamt, Sozialversicherungsträger etc. gehören ebenfalls zum Leistungsspektrum.

Neue Regelungen im Kinderbildungsgesetz (KiBiZ) wie z.B. Verfügungspauschale, zusätzliche U3-Pauschalen, PlusKiTa, zusätzliche Sprachförderung, Einzelfallhilfe, die Kontrolle der maximal möglichen KiBiZ-Rücklage und die angekündigten Änderun-

gen des KiBiZ stellen weitere Herausforderungen für die ehrenamtlichen Vorstände dar.

Auch die Überführung der integrativen Gruppen in Einzelintegrationsmaßnahmen im Rahmen der Umsetzung der UN-Resolution von 2009 bedingt für die betroffenen Kindertagesstätten weiteren Handlungsbedarf.

Der Service der PariSozial gGmbH bietet hier umfangreiche Unterstützung.

### **Selbsthilfe – Kontaktstelle**

Erste Anlaufstelle bei Fragen rund um das Thema Selbsthilfe ist sowohl für Betroffene und Angehörige als auch für Profis in Mönchengladbach die Selbsthilfe-Kontaktstelle. Das Grundanliegen der Selbsthilfe-Kontaktstelle Mönchengladbach ist es, Menschen zu ermutigen, sich aktiv mit einer schwierigen Lebenssituation auseinander zu setzen und im Austausch mit anderen neuen Mut und Kraft zu finden.

2436 Anfragen zählte die Selbsthilfe-Kontaktstelle 2018. Davon waren 1229 Kontakte von selbsthilfeinteressierten Bürger\*innen. Top-Thema der Selbsthilfe-Interessierten war, wie in den vorangegangenen Jahren, Depression.

24% aller Anfragen entfielen auf den Bereich der psychischen Erkrankungen. Mit 36% aller Anfragen war jedoch der Themenbereich der Sozialen Themen/ Lebensbewältigung erneut am meisten gefragt. Dahinter verbergen sich Themen wie Trennung/ Scheidung, Alleinerziehend, Pflegende Angehörige, Migration oder auch Trauer/ Tod.

758 Profi-Kontakte gingen ein und 458-mal wandten sich Selbsthilfe-Aktive an die Kontaktstelle. Die Teilnehmer\*innen und die Sprecher\*innen der Gruppen erhielten durch die Selbsthilfe-Kontaktstelle organisatorische Unterstützung, Hilfe bei der Öffentlichkeitsarbeit und Hilfestellungen zu finanziellen Belangen, beispielsweise Hilfe bei der finanziellen Unterstützung durch die Krankenkassen.

Neun neue Gruppen wurden 2018 in ihrem Gründungsprozess begleitet und unterstützt.

Bei verschiedenen Veranstaltungen, wie zum Beispiel in diesem Jahr der große Selbsthilfe-Tag mit Truck auf dem Alten Markt im Rahmen der NRW-weiten Selbsthilfe-Tour, konnte der Selbsthilfe-Gedanke und die Angebote in Mönchengladbach der Öffentlichkeit präsentiert werden.

Zudem bot die Selbsthilfe-Kontaktstelle Fortbildungsangebote sowie Workshops für die Qualifizierung der in der Selbsthilfe Engagierten an. Großes Interesse fand in diesem Jahr wieder die Selbsthilfe-Werkstatt mit Fortbildungsthemen wie „Recht für Selbsthilfegruppen“, „Aktiv gegen Stammtischparolen“, „Achtsamkeit und Stressmanagement“ und „Wo hakt's? - Einzelthemen der Selbsthilfearbeit kollegial beraten“.

In verschiedenen regionalen und überregionalen Arbeitskreisen war die Kontaktstelle 2018 aktiv. Beispiele hierfür sind der Arbeitskreis der Selbsthilfe-Kontaktstellen des Paritätischen NRW und der Landesarbeitskreis der Selbsthilfe-Kontaktstellen. Des Weiteren organisierte die Kontaktstelle drei Gesamttreffen der Selbsthilfegruppensprecher\*innen und war in Pflege- und Gesundheitskonferenz vertreten.

## **Selbsthilfe-Kontaktstelle Neuss**

Die Selbsthilfekontaktstelle in Neuss ist ein Beratungs- und Serviceangebot im Rhein-Kreis Neuss. Das Einzugsgebiet umfasst Neuss, Meerbusch und Kaarst. Die zentrale Aufgabe des Selbsthilfebüros ist die Beratungs- und Vermittlungsarbeit für Bürgerinnen und Bürger, die Selbsthilfeangebote suchen. In einer Kooperation sind die Paritätische Sozial gGmbH in Mönchengladbach und das Kreisgesundheitsamt in Grevenbroich Träger des Selbsthilfe-Büros in Neuss. Das Selbsthilfebüro Neuss liegt zentral in der Neusser Innenstadt. Das Beratungsangebot findet in den Räumen der Kreisgruppe Neuss des Paritätischen statt.

Die Selbsthilfekontaktstelle hat eine Drehscheibenfunktion und leistet Aufklärung über das Angebot für Selbsthilfeinteressierte, Vermittlung von Selbsthilfeinteressierten an geeignete Selbsthilfegruppen und Unterstützung bei der Gruppengründung, aber auch die Vermittlung an professionelle Hilfsangebote vor Ort. Aber auch bestehende Gruppen können auf Anfrage auf die Ressourcen des Selbsthilfe-Büros zurückgreifen, beispielsweise bei Konflikten in der Gruppe oder Fragen zur Gestaltung des Gruppenabends.

Eine weitere Aufgabe der Selbsthilfekontaktstelle ist die Durchführung eines Gesamtgruppentreffens, das auch in 2018 wieder mit 22 Teilnehmenden gut besucht war. Zudem war die Selbsthilfekontaktstelle bei der Vergabe der Krankenkassenförderung für 2018 anwesend.

Um die Wahrnehmung der Selbsthilfe in der breiten Öffentlichkeit zu verbessern, sind eine aktive Presse- und Öffentlichkeitsarbeit sowie Netzwerkarbeit unabdingbar. Zweimal jährlich wird das Informationsheft „Selbsthilfe-Landschaft“ unter redaktioneller Leitung der Selbsthilfekontaktstelle in Neuss in einer Auflage von 2000 herausgegeben. Das Informationsheft liegt zur Information der interessierten Öffentlichkeit unter anderem im Kreisgesundheitsamt Grevenbroich, bei der Stadtverwaltung in Neuss, der VHS Neuss und in der Stadtbibliothek Neuss aus.

Die Selbsthilfekontaktstelle ist Teilnehmer\*in der Gesundheitskonferenz im Rhein-Kreis Neuss und des „Runden Tisch Demenz“ in Neuss. Außerdem ist sie im Selbsthilfebeirat vertreten. Letzterer tagt halbjährlich unter der Leitung des Gesundheitsdezernenten des Rhein-Kreises Neuss in Grevenbroich. Dieses Gremium von Selbsthilfe-Aktiven, Vertreter\*innen der Krankenkassen und den Mitarbeiter\*innen der Kontaktstelle trifft Entscheidungen zu Veranstaltungen, Neuerungen und Änderungen in der Selbsthilfe im Rhein-Kreis Neuss.

Die Selbsthilfekontaktstelle war bei den Veranstaltungen „Aktion Mensch“ sowie dem Öffentlichkeitstag der Kreisgruppe Neuss des Paritätischen, dem Selbsthilfetag in Grevenbroich und dem Kinderfest des Kinderschutzbundes in Neuss vertreten.

Zu den aktiven Netzwerkpartner\*innen zählen die Stadtbibliothek Neuss, das Seniorenforum Neuss sowie die VHS in Neuss. Die Stadtbibliothek hat in Kooperation mit der Selbsthilfekontaktstelle und der Telefonseelsorge in Neuss im Rahmen der Tage der seelischen Gesundheit im Juni zu zwei Lesungen eingeladen. Zum Thema Angst und zum Thema Depressionen

Mit dem Seniorenforum der Stadt Neuss und der VHS Neuss fand im Oktober zum 2. Mal die gemeinsame Veranstaltung, „Aktiv gegen Einsamkeit“ statt - diesmal in den Räumen der VHS.

Im Sommer 2018 haben sich zwei Gruppen gegründet, die seitdem stabil laufen. Eine Adipositas Gruppe und eine SHG für Menschen mit dem Messie Syndrom.

Im Dezember 2018 fand ein Gespräch mit den Augustinus Kliniken statt, bei dem gemeinsame Veranstaltungen für 2019 geplant wurden.

## **Beratungsstelle für Krebsbetroffene und Angehörige**

Die Mehrheit der Deutschen benennt Krebs als die Erkrankung vor der sie sich am meisten fürchten. Dies ergab eine EMNID-Umfrage aus dem Jahr 2017. Krebs gilt bei den meisten Menschen immer noch als eine akut lebensbedrohliche Erkrankung. Tatsächlich war sie das noch vor wenigen Jahrzehnten. Verbesserungen bei Vorbeugung, Früherkennung und vor allem Neuerungen bei den Therapien haben dazu geführt, dass Krebssterblichkeit seit vielen Jahren zurückgeht. Menschen leben heute viele Jahre mit oder nach ihrer Krebserkrankung.

Die Krankheit nimmt so vielfach einen eher chronischen Verlauf, der nicht selten schwerwiegende Veränderungen in fast allen Lebensbereichen mit sich bringt. Auch Angehörige sind durch solche Veränderungen beeinträchtigt, ebenso die Kinder jüngerer Krebserkrankter.

Für diese Menschen bietet die „Beratungsstelle für Krebsbetroffene“ in Mönchengladbach eine unabhängige, ambulante Anlaufstelle, bei der sie zu jedem Zeitpunkt der Erkrankung qualifizierte Unterstützung erhalten können. Das Angebot ist kostenlos,

vertraulich und steht jedem offen, der Hilfe benötigt – sei es bei der eigenen Krankheitsbewältigung oder im Umgang mit erkrankten Angehörigen. Die Beratungsstelle ist mit einer Fachkraft mit 20 Wochenstunden besetzt. Diese verfügt über eine Psychoonkologische und Systemische Ausbildung.

In 2018 wurden rund 922 Kontakte gezählt. Davon waren mehr als 60% der Beratungen mit Betroffenen und 40% mit Angehörigen. 226 Klient\*innen suchten in 2018 erstmalig Kontakt zur Beratungsstelle.

Eine Krebserkrankung berührt häufig alle Lebensbereiche der Betroffenen. Die Beratung für Erkrankte und Angehörige befasst sich daher mit lebenspraktischen, psychischen, körperlichen, sozialen und finanziellen Problemen, die durch eine Krebserkrankung verursacht werden können.

Schwerpunkt im Beratungsalltag sind Fragen zur veränderten wirtschaftlichen Lage. Fragen zu Krankengeld, Aussteuerung, Übergangsgeld, aber auch zu Stiftungen, Zuzahlungsbefreiung und Rentenansprüchen.

Ein ebenfalls häufiges Anliegen stellt die Bewältigung der Krankheit und des Alltags dar. Hierzu zählen zum Beispiel die Verunsicherung durch die Diagnose, Hilflosigkeit, Einsamkeit, Stimmungsschwankungen, Angst, Depressivität, Sprachlosigkeit der Familie oder einfach Kraftlosigkeit und Konzentrationsschwäche. Hier ist es wichtig im Gespräch zuzuhören, die Schwere der Situation anzuerkennen, Ressourcen zu stärken und mit den Klient\*innen eine Idee davon zu entwickeln wie der Alltag neugestaltet werden kann.

Im Laufe einer Beratung können Ziele und Strategien gefunden werden, welche Schritte als nächstes gegangen werden müssen. Oft ist es für die Klient\*innen befreiend neue Prioritäten zu setzen, Erwartungen des Umfeldes zurückzuweisen oder mit den eigenen Kräften haushalten zu üben. Die Anliegen der Ratsuchenden sind vielfältig und reichen von kurzen Nachfragen bis hin zu ausführlichen Beratungen, die sich auch über mehrere Termine erstrecken können.

Neben den Beratungsleistungen nimmt die Krebsberatungsstelle eine wichtige Lotsenfunktion im Sozial- und Gesundheitssystem ein. Um eine bestmögliche Versorgung für die Betroffenen zu erreichen, sind der Erhalt und die Pflege des regionalen Netzwerks ein wichtiger Arbeitsbereich der Einrichtung.

Die steigende Akzeptanz in den letzten Jahren macht deutlich, dass die Krebsberatung Mönchengladbach als hilfreiche Einrichtung in der ambulanten Versorgung von Krebserkrankten wahrgenommen wird.

Überregional ist die Krebsberatungsstelle Mönchengladbach im Fachverband der Krebsberatungsstellen NRW vernetzt.

## **Begegnungszentrum „Mehrgenerationenhaus Mönchengladbach“**

Das Mehrgenerationenhaus Mönchengladbach im Paritätischen Zentrum feierte im Jahr 2018 sein 10-jähriges Bestehen. Seit der Eröffnung im Jahr 2008 hat sich das Haus immer mehr im Stadtteil etabliert und ist ein beliebter Begegnungsort für Jung und Alt geworden. Das Miteinander der Generationen wird hier aktiv gelebt. Das Zusammenspiel der Generationen bewahrt Alltagskompetenzen sowie Erfahrungswissen, fördert die Integration genauso wie die Inklusion und stärkt den Zusammenhalt zwischen den Menschen. Außerdem bietet es vielen Personen die Möglichkeit sich ehrenamtlich zu engagieren; von diesem Engagement profitieren die Menschen und die Angebote des Hauses gleichermaßen.

Die Angebotspalette war auch im Jahr 2018 wieder vielfältig, bunt und umfangreich: Im Bereich „Gesundheit und Bewegung“ wurden verschiedene Gymnastik-, Zumba-, Qi-gong- und TaiChi-Kurse, Gedächtnistraining und ein Kochkurs angeboten. Der Bereich „Familie und Gesellschaft“ beinhaltete Generationentreffs türkischer und persisch sprechender Frauen, das Elterncafé, „Rocken auf Socken“ mit dem Kinderliedermacher Thomas Wimmer und aus dem Selbsthilfe-Bereich den Tauschring und eine

Rechtsberatung zum Thema Trennung und Scheidung.

Wer Interesse an „Bildung“ hatte, konnte einen Französischkurs, den Deutsch-Integrations- und Alphabetisierungskurs für Migrantinnen und Migranten, einen Bewerbungskurs, eine Hausaufgabenbetreuung sowie PC- und Handykurse besuchen. Im Kreativbereich konnte genäht, gebastelt und getöpft werden, es trafen sich eine Handarbeits- und eine Fotogruppe und es wurde gesungen, getanzt oder gespielt.

Insbesondere im sehr gut besuchten „Offenen Treff“, dem Mittelpunkt des Begegnungszentrums, trafen sich alle Altersgruppen, kamen miteinander ins Gespräch und knüpften erste Kontakte. Ergänzt wurden die regelmäßig stattfindenden Angebote durch Einzeltermine und Sonderveranstaltungen.

Im Januar fand gemeinsam mit dem Nachbarschaftsprojekt eine Fahrt zum Düsseldorfer Landtag statt, Ende Januar dann ein musikalischer Nachmittag „Zwei Männer, zwei Gitarren“. Muschelessen wurde an zwei Terminen im Januar und Februar angeboten. Dann wurde im Februar unter Mithilfe engagierter Freiwilliger eine Karnevalsfeier gefeiert. Im März folgte das Frauenfrühstück anlässlich des Internationalen Frauentages. Im April wurde eine Kräuterwanderung mit anschließender Verarbeitung und Verzehr der gesammelten Kräuter durchgeführt, außerdem eine Frühjahrsmodenschau und eine Fahrradtour angeboten. Im Juni fand eine weitere Kräuterwanderung statt und ein Ausflug in den Odenkirchener Tierpark. Im Juli trat nochmal das Duo „Zwei Männer, zwei Gitarren“ auf, eine weitere Fahrt zum Landtag fand statt und am 14.07. wurde dann das große Sommerfest anlässlich des 10-jährigen Bestehens des Mehrgenerationenhauses gefeiert.

Ende August folgten die Herbstmodenschau, ein Ausflug zum Brückenkopfpark nach Jülich und eine weitere Fahrradtour. Im Herbst hielt eine Gesundheitsberaterin einen Vortrag, es wurden noch zweimal Muscheln serviert und mit Kindern Weckmänner gebacken. Ende Oktober las die Autorin Jutta Profijt beim Krimidinner aus ihrem Kriminalroman „Unter Fremden“. Im November wurde mit den Kindern des be-

nachbarten Kindergartens eine St. Martinsfeier gefeiert. Den Jahresabschluss bildete im Dezember die Weihnachtsfeier, bei der die Freiwilligen ein „Dankeschön“ für ihr Engagement erhielten.

Neben der Kooperation mit der Stadt Mönchengladbach, die auch anteilige Kostenträgerin ist, fand auch im Berichtsjahr eine enge Zusammenarbeit mit verschiedenen weiteren Kooperationspartnerinnen und -partnern statt. Außerdem nahmen Vertreterinnen des Mehrgenerationenhauses an verschiedenen Netzwerktreffen teil, um die Angebote des Hauses bekannt zu machen und in die lokale Infrastruktur zu integrieren.

Die Euroschule in NRW bot Deutsch-Integrationskurse und Alphabetisierungskurse für Migrantinnen und Migranten an, Profamilia bot regelmäßig Beratungsstunden im Elterncafé an, der türkische Elternverein engagierte sich mit einer Hausaufgabenbetreuung und die Familienzentren Mummi und Pfiffikus stellten Räume für mehrere TaiChi Angebote zur Verfügung.

Mehrgenerationenhäuser sind die moderne Antwort auf gesellschaftliche Veränderungen, welche durch den demographischen Wandel hervorgerufen werden. Als Kommunikations-, Begegnungs-, Informations- und Dienstleistungszentren bieten sie Raum für Generationenbegegnung und – dialog, gesellschaftliche Teilhabe und bürgerschaftliches Engagement. All dies getreu dem Motto: „Mehrgenerationenhaus – Wir leben Zukunft vor“

## **Quartiersprojekt 2018 „Nachbarschaft schafft Gemeinschaft“**

Im dritten Jahr konnte das Nachbarschaftsprojekt „Nachbarschaft schafft Gemeinschaft“ in der Umgebung des Paritätischen Zentrums in Rheydt neue Schwerpunkte setzen und zahlreiche Menschen in Verbindung miteinander bringen. Neben der Eigenbeteiligung des Trägers wird das Projekt durch die Stiftung Wohlfahrtspflege gefördert.

Durch vielfältige Kooperationen entstanden Angebote, die zu einem guten Miteinander

und gegenseitiger Unterstützung führten. Im Fair-Teiler im Untergeschoss des Paritätischen Zentrums können seit April 2018 noch brauchbare Lebensmittel im Kühlschrank oder Regal abgelegt werden und / oder mitgenommen werden zur eigenen Verwendung. Viele Kilogramm noch wertbare Lebensmittel konnten seitdem vor dem Wegwerfen gerettet werden.

Zum europäischen Nachbarschaftstag wurde zu sichtbaren Signalen für gute Nachbarschaft aufgerufen und ein großes Mitbring-Picknick im Hugo-Junkers-Park veranstaltet. Viele Menschen beteiligten sich an diesem und anderen Aufrufen, die auf einfache Art und sehr niederschwellig Kontakte und Begegnungen ermöglichten.

Intensiv wurden Kooperationen mit Migrantenselbstorganisationen auf- und ausgebaut. Verschiedenste Veranstaltungen im Bereich Bildung, Begegnungen und Feste trugen zur interkulturellen Verständigung bei und bildeten eine gute Grundlage für die weitere Zusammenarbeit. Das Jubiläumsfest des Mehrgenerationenhaus wurde durch die neuen nachbarschaftlichen Beziehungen ergänzt. Viele neue Kooperationspartner bekamen die Gelegenheit sich und ihre Arbeit darzustellen und auf ihre Arbeit aufmerksam zu machen.

Bei dem durch das Projekt initiierten Repair Café konnten alle Aufgaben erfolgreich an die freiwillig Engagierten übergeben werden. Die Intention des Nachbarschaftsprojektes, Bürger\*innen zu Eigeninitiative und Selbstorganisation zu motivieren, wurde damit erfolgreich umgesetzt. An den 12 Sonntagen des Repair Café´s erreichten in 2018 ca. 500 Reparaturanfragen das Team – mit einer Reparaturquote von mehr als 80 % konnte für viele Gebrauchsgegenstände die Entsorgung im Müll vermieden werden. Weitere Formate, die sich während der Projektzeit entwickelt hatten, wurden übergeben an Kooperationspartner und bestehen auch nach Projektende weiter, z.B. Spieleabend, Lesekreis, Lichterzauber zu St.Martin, nebenan.de.

Weiterhin fanden auch die beliebten Stadtteilerkundungen unter dem Motto „Den Stadtteil anders sehen“ regelmäßig statt.



Bei dem Besuch eines Gebäudes mit öffentlichem Charakter ermöglicht eine Führung durch das Haus und ein nachfolgender Austausch die jeweilige Einrichtung und ihre Angebote näher kennen zu lernen. Das Angebot fand immer mehr Zuspruch durch Bürger\*innen allen Alters und wurde bei der ehemaligen Friedenskirche von 102 Menschen besucht. Die Organisation und Durchführung erfolgte unter Beteiligung von engagierten Freiwilligen und soll 2019 weitergeführt werden. Eine entsprechende Klärung von Fördermöglichkeiten und weitere Verselbständigung der Freiwilligengruppe wird angestrebt.

Vielfältige Kooperationen mit weiteren Akteuren im Stadtteil, Verbindungen mit einzelnen Gruppierungen und die Einbindung engagierter Nachbar\*innen konnten das Gefühl für den Stadtteil stärken und ein Miteinander der Generationen und Kulturen fördern.

Die Partizipation von Bürger\*innen wurde bei allen Planungen ermöglicht und führte zunehmend zu Beteiligungen in Planung und Ausführung von Aktivitäten und Veranstaltungen. Im letzten Jahr kamen immer mehr Bürger\*innen mit ihren Ideen und Anregungen auf die Projektmitarbeiter\*innen zu und wünschten sich entsprechende Unterstützung, die angeboten werden konnte. Ein hoher Grad von Vertrauen, der über viele Begegnungen aufgebaut werden muss, ist dazu unerlässliche Grundlage.

Der Projektabschluss wurde im Rahmen der Eröffnung einer Fotoausstellung zu „Momente der Nachbarschaft“ und unter Beteiligung der vielen bürgerschaftlich Engagierten gefeiert.

Durch die Anbindung an das Mehrgenerationenhaus mit seinen vielen Begegnungsmöglichkeiten bietet sich auch nach Projektabschluss eine gute Grundlage zur nachhaltigen Fortführung vieler Aktivitäten, die durch das Projekt entstanden sind.

## **Interkulturelle Öffnung**

Aufbauend auf der intensiven Netzwerkarbeit und den Fortbildungsangeboten des

letzten Jahres ging es in diesem Jahr darum, die interkulturelle Öffnung als Querschnittsaufgaben zu etablieren

Mit dem Schwerpunkt „Selbsthilfe“ wurde diese Arbeit im Berichtszeitraum personell weitergeführt und konnte bis Ende August aus Eigenmitteln im Umfang einer 50%-Stelle abgesichert und finanziert werden.

Mittlerweile gehört es zum festen Repertoire, die Selbsthilfe-Kontaktstellenarbeit unter einem kultursensiblen Blickwinkel zu reflektieren und zu gestalten.

Das bestehende Netzwerk an Kooperationspartner\*innen in der Migrations-selbsthilfe ermöglichte und erleichterte es außerdem, Ideen und Angebote in diesem Sinne zu verbreiten. Hier gab es enge Kooperationen zwischen Mehrgenerationenhaus, Nachbarschaftsprojekt und Selbsthilfe-Kontaktstelle

Eine bleibende Aufgabe ist aber weiterhin, den Gedanken der Selbstorganisation, in Form von Selbsthilfegruppen in die verschiedenen Migrationsgemeinschaften zu transportieren und Räume dafür anzubieten.

## **Soziale Betreuung von Flüchtlingen**

Die PariTeam gemeinnützige GmbH betreut im Rahmen eines Kooperationsvertrages mit der Stadt Mönchengladbach kommunale Flüchtlinge, die in Unterkünften oder Wohnungen leben. Die zentrale Aufgabe bestand in der fallbezogenen aufsuchenden Sozialarbeit von geflüchteten Familien und Einzelpersonen in ihrer Häuslichkeit. Die Flüchtlingsbetreuer\*innen besuchten die Geflüchteten vor Ort, berieten und unterstützten sie in Fragen der Alltagsbewältigung und vermittelten an örtliche Hilfsangebote.

Zu den wesentlichen Aufgaben der Flüchtlingsbetreuung gehörten:

- Begleitung zu Ämtern u. Ärzt\*innen
- Erledigungen von Formalitäten (Schulanmeldungen, Kindergärten, Kindergeld, Geburtsurkunden, Sozialamt, Jobcenter etc.)

- Vermittlung an örtliche Hilfsangebote und Beratungsstellen (z.B. ehrenamtliche Sprachkurse, Flüchtlingscafés, Kleiderstube, Migrationsberatung und Integration Point)
- Maßnahmen zur gesellschaftlichen Integration von Flüchtlingen
- Förderung und Unterstützung des ehrenamtlichen Engagements in der Flüchtlingshilfe
- Kooperation mit Institutionen, die Hilfen für geflüchtete Menschen anbieten

Das gesamte Tätigkeitsfeld wurde in enger Zusammenarbeit mit den städtischen Kolleg\*innen der Flüchtlingsberatung gestaltet. Dazu gehörten gemeinsame Hausbesuche und Treffen mit EhrenamtlerInnen. Nach Bedarf fand auch ein Austausch mit den Kolleg/-innen der Flüchtlingsbetreuung der anderen Wohlfahrtsverbände in Mönchengladbach statt.

## **Wegweiser „Gemeinsam gegen gewaltbereiten Salafismus“**

Die Wegweiser Beratungsstelle in Mönchengladbach, mit Sitz im Paritätischen Zentrum, ist eine Jugendhilfeeinrichtung für die aufsuchende Jugendarbeit. Seit 2016 bietet sie eine umfassende Beratung zum Themenfeld „gewaltbereiter Salafismus und religiös bedingte Radikalisierung“ an. Betroffene Jugendliche und Ratsuchende können sich telefonisch oder per Email an [die Beratungsstelle „Wegweiser“](#) wenden, sich dort informieren und bei Bedarf beraten lassen. Die Wegweiser-Berater/-innen sind fachlich geschult und bieten eine mehrsprachige Beratung an.

Um gezielt Hilfestellung leisten zu können, arbeiten die Wegweiser-Berater\*innen eng mit lokalen Netzwerkpartnern zusammen. Hierzu gehören u.a. der kommunale Jugendhilfeträger, die involvierte Schule, Jugendzentren, das Jobcenter oder die Moscheegemeinde. Ebenso spielen die Familie und der Freundeskreis eine große Rolle. Durch gemeinsame Anstrengungen und Unterstützung konnte bereits vielen Jugendlichen und deren Familien geholfen werden.

Sensibilisierungsmaßnahmen sind nach der persönlichen Beratung ein wichtiger Bestandteil der Präventionsarbeit gegen gewaltbereiten Salafismus. Durch Vorträge und vertiefende Fortbildungsangebote zum Thema extremistischer Salafismus konnten im letzten Jahr viele Multiplikatoren erreicht werden. Diese erhalten sachkundige Informationen über Radikalisierungsprozesse und können dieses Wissen in ihrem Arbeitsumfeld gezielt abrufen. Dadurch werden sie in die Lage versetzt, eine sich möglicherweise anbahnende Radikalisierung zu erkennen, angemessen zu reagieren und sich ggf. Unterstützung zu holen.

Das Interesse an salafistischen Ideologien war und ist im Jahr 2018 weiterhin ungebrochen, dabei spielen Herkunft, Nationalität und Bildungsstand der Betroffenen eine untergeordnete Rolle.

Die Beratungsanfrage in Mönchengladbach ist entsprechend hoch und belegt die Notwendigkeit des Beratungsangebotes in unserer Stadt.

Das Beratungsangebot „Wegweiser - gemeinsam gegen gewaltbereiten Salafismus“ ist landesweit in 17 Städten und Kreisen vertreten und wird als Landesprogramm vom Ministerium für Inneres finanziert.

## **Unterstützung für Alleinerziehende**

Der Paritätische unterstützt Alleinerziehende durch verschiedene Gesprächsgruppen und Informationsveranstaltungen und ermöglicht so einen Austausch untereinander und gegenseitige Hilfestellungen. Mütter und Väter, die ihre Kinder allein erziehen, müssen sich im Alltag mit vielfältigen Problemen auseinandersetzen. Entscheidungen in Alltags- und vor allem auch Erziehungsfragen müssen in der Regel alleine getroffen werden. Ohne zuverlässige Kinderbetreuung ist es nicht möglich, eine Erwerbsarbeit aufzunehmen. Die Sicherung der materiellen Existenz spielt eine wichtige Rolle und ist oft nur mit viel Flexibilität und persönlichen Einschränkungen zu erreichen.

Deshalb werden auch die Veranstaltungen im Mehrgenerationenhaus (MGH) häufig mit flankierender Kinderbetreuung angeboten, um auch Alleinerziehenden die Möglichkeiten zur Teilnahme zu geben. Diese Veranstaltungen haben für die Alleinerziehenden einen hohen Stellenwert, da sie Kontakte ermöglichen und eine Abwechslung im Alltag bedeuten.

Stellvertretend für solche Angebote stehen die Tagesausflüge des MGH sowie das Schwangeren- und Mütter-Café.

## **Arbeitsgelegenheiten und geförderte Beschäftigung im Paritätischen Trägerverbund**

---

Der Trägerverbund im Paritätischen hat auch im Jahr 2018 erfolgreich Arbeitsgelegenheiten in den Einsatzstellen der Paritätischen Mitgliedsorganisationen durchgeführt.

Die Anzahl der Maßnahmeplätze konnte gegenüber dem Vorjahr nochmals von 68 auf 79 aufgestockt werden. Dies geschah auf Initiative des Jobcenters und bestätigt die gute Arbeit des Trägerverbundes. Exakt 113 Menschen nahmen im Jahresverlauf an diesen Arbeitsgelegenheiten nach §16 SGBII teil.

Wie schon in den vergangenen Jahren konnten auch 2018 ca. 15% der Teilnehmenden erfolgreich in Arbeit, Ausbildung und Schule vermittelt werden. Unter Berücksichtigung der Problemlagen und Lebenssituationen eine sehr gute Quote. Mit den Teilnehmenden wurden im Vorfeld Bewerbungsunterlagen erstellt, ergänzt und verbessert. Die Integrationsbegleiter\*innen der PariTeam bereiteten die Teilnehmenden auf Vorstellungsgespräche vor und gingen mit ihnen auf Stellensuche.

Die Einsatzbereiche für Teilnehmende in Arbeitsgelegenheiten waren, wie schon in den Vorjahren, Betreuungshilfe in Kindertagesstätten und Hauswirtschaftshilfen in Einrichtungen der Behindertenhilfe, in der Grundschulbetreuung, in Kindertagesstätten und in sozialen Einrichtungen. Handwerkliche Hilfen werden im Reha Verein eingesetzt.

Neben den Arbeitsgelegenheiten wurden einzelne Maßnahmen über andere Arbeitsmarktprogramme realisiert. Die Arbeitsgelegenheiten werden in 2019 in gleicher Form und mit gleichem Umfang fortgesetzt, außerdem bieten neue Förderungen weitere Möglichkeiten

## **Alten- und Behindertenhilfe**

---

PariSozial/PariTeam zeichnen sich durch ein vielfältiges Angebot an Dienstleistungen für Senior\*innen und Menschen mit Behinderungen aus.

Die Schwerpunkte liegen im ambulanten Bereich und in offenen Angeboten. Der integrative Ansatz öffnet diese Angebote für alle Zielgruppen.

Vorrangiges Ziel ist die Erhaltung der Selbstbestimmung und Selbstständigkeit der einzelnen Personen und der Verbleib in der eigenen Häuslichkeit.

Gezielte Angebote für Menschen mit Behinderung, die in eigener Wohnung leben, ergänzen das Leistungsspektrum der Behindertenhilfe.

Sämtliche Angebote der Alten- und Behindertenarbeit werden kontinuierlich auf ihre Qualität hin überprüft und den veränderten Bedingungen sowie den Wünschen und Bedürfnissen der Nutzer\*innen angepasst.

Die wichtigsten Angebote werden im Folgenden erläutert:

## **Häusliche Alten- und Krankenpflege**

---

Die häusliche Kranken- und Altenpflege als zentraler Baustein des ambulanten Dienstleistungsangebotes der PariSozial Mönchengladbach konnte 2018 den positiven Trend der letzten Jahre bestätigen. Das Konzept, die Dienstleistung so eng wie möglich an den individuellen Wünschen und Bedürfnissen der Patient/-innen auszurichten, hat sich sehr bewährt. Die gute Pflege und das freundliche Auftreten der Mitarbeiter/-innen bei den pflegebedürfti-

gen Personen sind weiterhin die beste Werbung und Garant einer fortschreitenden Entwicklung.

Das Team der Sozialstation zeichnet sich durch geringe Mitarbeiter\*innenfluktuation und langjährige Beschäftigungsverhältnisse aus. Die steigende Nachfrage machte einen weiteren personellen Ausbau notwendig, hier liegt immer noch die größte Herausforderung. Pflegefachkräfte sind knapp und die Gewinnung neuer Mitarbeiter\*innen schwierig. So konnten im Berichtsjahr nicht mehr alle Anfragen bedient werden. Auch wenn die PariSozial verstärkt auf die Ausbildung von neuen Kräften setzt und im Jahr 2018 bis zu 5 Auszubildende für den Beruf der häuslichen Alten- und Krankenpflege in ihren Reihen hatte, kann mit dieser Maßnahme allein der Pflegekräftemangel nicht aufgefangen werden.

Die Pflege der zu ca. 75 - 80% schwer- und schwerstpflegebedürftigen alten Menschen erweist sich zunehmend - aufgrund verschiedenster Krankheitsbilder - als äußerst schwierig. Besonders die ganzheitliche und ressourcenorientierte Pflege der dementiell erkrankten Patient\*innen nimmt ein hohes Maß an Zeit und Aufwand in Anspruch. Eine intensive Zusammenarbeit mit Ärzt\*innen, Angehörigen, den zuständigen Ämtern sowie den Kranken- und Pflegekassen ist für die erfolgreiche Arbeit unbedingt erforderlich.

Im Zuge der immer komplexeren und schwer zu durchschauenden Leistungsgesetze im Bereich der Pflege hat der Bedarf an Beratung und Unterstützung deutlich zugenommen. Erster Ansprechpartner ist der Pflegedienstleiter, der Betroffene und ihre Angehörigen bei der Durchsetzung von Leistungsansprüchen unterstützt und diese oftmals durch den gesamten Prozess des Begutachtungsverfahrens begleitet.

Die Versorgung der Pflegebedürftigen schließt alle Wochen- und Feiertage ein. In Kooperation mit den anderen Bereichen der Ambulanten Altenhilfe wird eine optimale häusliche Versorgung und Betreuung verwirklicht und somit ganzheitliche Pflege geleistet.

Durch Teilnahme der Pflegedienstleitung an der landesweiten Qualitätskonferenz sowie regionalen Qualitätszirkeln und der Teilnahme der Mitarbeiter\*innen an verschiedensten Fortbildungen wird die Qualität der Pflege ständig überprüft und die Pflegeprozesse erfahren so eine stetige Optimierung. Bei allen Bemühungen im Rahmen der Qualitätssicherung steht die Zufriedenheit der Patient\*innen im Mittelpunkt.

Der Bedarf an ambulanten pflegerischen Leistungen wird weiter steigen, da die Menschen immer älter werden. Vor diesem Hintergrund ist ein weiterer Ausbau der Sozialstation unser Ziel. Hauptproblem wird nicht das Gewinnen neuer Patient\*innen sondern die Gewinnung von Pflegefachkräften sein.

## **Zusätzliche niedrigschwellige Betreuungsleistungen**

Die Häusliche Kranken- und Altenpflege der PariSozial Mönchengladbach ist als zugelassener Pflegedienst auch als Dienstleister zuständig für die Erbringung von zusätzlichen Betreuungsleistungen.

Die Pflegekassen stellen, mittlerweile nicht nur den Menschen mit eingeschränkter Alltagskompetenz, sondern allen Pflegebedürftigen mit anerkanntem Pflegegrad monatlich 125 Euro für zusätzliche niedrigschwellige Betreuungsleistungen zur Verfügung. Die Leistungen werden jedoch nicht als Geldleistungen ausgezahlt und können nur von anerkannten Diensten erbracht werden.

Qualifizierte Mitarbeiter\*innen besuchen die Betroffenen zuhause, beaufsichtigen sie bei Bedarf und bieten durch Beschäftigungen wie gemeinsames Erzählen, Spielen oder Spaziergehen Abwechslung im Alltag. Pflegenden Angehörige werden hierdurch entlastet.

Die PariSozial konnte auch im Jahr 2018 mit erfahrenen Mitarbeiter\*innen dieses Leistungsangebot vorhalten.

## Mobiler Service Zuhause

Der Mobile Service Zuhause ist ein ambulantes Unterstützungsangebot der PariTeam/PariSozial, das haushaltsnahe Dienstleistungen im Wohnumfeld der Menschen bereithält. Zielgruppe dieser Dienstleistung sind ältere Menschen sowie Personen, die aus körperlichen oder psychischen Gründen individuelle Unterstützung benötigen.

Das Unterstützungsangebot wurde vorrangig für die Übernahme von hauswirtschaftlichen Aufgaben wie Wohnungsreinigung, Einkäufe, Wäschepflege, Essenszubereitung etc. angefragt. Neben den hauswirtschaftlichen Verrichtungen wurden Begleitungen zu Ärzten, zum Einkauf oder zum Spaziergehen angeboten und genutzt. Durch das Angebot der Betreuung und Beaufsichtigung von Menschen mit eingeschränkter Alltagskompetenz, hier vor allem bei dementiellen Erkrankungen, kam der Mobile Service Zuhause nicht nur den Betroffenen, sondern auch den unterstützenden Angehörigen zu Gute.

Im Berichtsjahr wurden die Aufgaben des Mobilien Service zu Hause von 2 festangestellten und ca. 10 geringfügig beschäftigten Mitarbeiter\*innen geleistet, die zum Teil seit vielen Jahren im Mobilien Service Zuhause tätig sind. Zusätzlich wurde auch im Jahr 2018 wieder ein Mitarbeiter im Rahmen des Bundesfreiwilligendienstes in diesem Bereich eingesetzt.

In Verbindung mit anderen ambulanten Hilfeleistungen stellt der Mobile Service Zuhause eine eigenständige Lebensführung sicher und ermöglicht es den Nutzer\*innen dadurch, in ihrem gewohnten Lebensumfeld zu verbleiben.

Für die PariTeam/PariSozial ist es wichtig dieses langjährig bestehende „Basisangebot“, angepasst an die sich verändernden Bedingungen und Bedürfnisse, weiterzuführen.

## Tagespflege Rheindahlen

Die Tagespflege ermöglicht ihren Gästen eine individuelle Betreuung, ein selbstbestimmtes Leben, die Möglichkeit, mit anderen Menschen zusammen zu treffen, an Aktivitäten teilzunehmen und so den Alltag zu

gestalten und ist somit eine Alternative zur vollstationären Unterbringung. Auf diese Weise können die Gäste ihren Haushalt aufrechterhalten und/oder weiter bei ihren Familien bleiben.

Gerade die Familien der Tagespflegegäste erfahren durch die Arbeit der Tagespflege eine spürbare Entlastung und gewinnen neue Freiräume mit der Gewissheit, dass ihre Angehörigen gut versorgt sind.

Die Tagespflege Rheindahlen der PariSozial auf der Geusenstraße, eine teilstationäre Einrichtung der Altenhilfe, bietet 19 Personen wochentags zwischen 8.00 und 17.00 Uhr eine ganztägige Versorgung an. Dieses Dienstleistungsangebot umfasst sowohl die pflegerische und medizinische Grundversorgung als auch tagesstrukturierende Beschäftigung und Betreuung, die sich an den Bedürfnissen und individuellen Möglichkeiten der einzelnen Gäste orientiert. Fachlich qualifiziertes Personal sorgt für das tägliche Wohl der Gäste und für ein vielfältiges Angebot.

Das psychosoziale Angebot für die Gäste umfasst u.a. Gesellschaftsspiele, Gedächtnistraining, gemeinsame Spaziergänge, Geburtstagsfeiern, Mobilitätstraining, Wahrnehmungsförderung sowie gemeinsame Mahlzeiten.

Zusätzlichen Betreuungskräfte, deren Aufgaben nicht im pflegerischen Bereich, sondern allein in der sozialen Betreuung der Menschen mit eingeschränkter Alltagskompetenz liegen, runden das Betreuungsangebot ab.

Sehr gut angenommen wurde auch der monatliche Gesprächskreis für pflegende Angehörige, der nicht nur den Angehörigen der Tagespflegegäste, sondern auch allen anderen Bürger\*innen aus dem Stadtteil offensteht.

Verschiedene, mittlerweile traditionelle Feiern und Aktionen wie der „Tag der offenen Tür“ am Kappesfestsonntag oder die Weihnachtsfeier mit allen Gästen, Angehörigen, Mitarbeiter\*innen, Freund\*innen und Helfer\*innen sowie viele weitere Einzelangebote geben dem Jahr einen strukturierten Rahmen. Die Tagespflege verfügt über ein konstantes Team von ehrenamtlichen Mitarbeiter\*innen, die Musik- und Singkreise organisieren. Auch bei den o.g. Festivitäten tragen diese zum guten Gelingen bei.

Der hausinterne Qualitätszirkel sowie die Teilnahme einer leitenden Mitarbeiterin an der paritätischen Qualitätsgemeinschaft Tagespflegen beim Landesverband NRW fördern stetig die qualitative Weiterentwicklung der Einrichtung.

Die Tagespflege Rheindahlen ist dank intensiver Öffentlichkeitsarbeit, regelmäßig stattfindender Angehörigentreffs und einer guten Einbindung in das Gemeindeleben hervorragend vernetzt. Auch die gute Zusammenarbeit mit den Kooperationspartner\*innen (Fahrdienst, Krankengymnast\*innen, Logopäd\*innen, Ärzt\*innen etc.) trägt dazu bei, dass eine kontinuierlich hohe Auslastung auch im Berichtsjahr gehalten werden konnte.

## **Tagespflege Hermannstraße**

---

Das Angebot der Tagespflege ist ein wichtiger Baustein im System der Senior\*innenversorgung, die vielfach eine verfrühte Heimunterbringung verhindern kann. Bis zu 19 Gäste können von montags bis freitags in der Zeit von 8.00-17.00 Uhr in den hellen, freundlichen und großzügigen Räumen der Tagespflege Hermannstr. betreut und versorgt werden. Ein Teil der Gäste ist pflegebedürftig, viele leiden unter altersbedingten dementiellen Veränderungen, andere wiederum nutzen dieses Angebot, um den Alltag nicht allein, sondern mit anderen Menschen in Gemeinschaft zu verbringen. Oftmals entwickelt sich durch das aktive Zusammensein eine neue Lebensenergie. Die Gäste kommen nach und nach aus sich heraus, nehmen dadurch mehr am Leben teil und sind ausgeglichener und zufriedener.

Ein weiterer Aspekt der Tagespflege ist die Entlastung der Angehörigen. Pflegenden Angehörige leisten eine sehr intensive und aufopferungsvolle Pflege, was auf Dauer extrem anstrengend und belastend sein kann. Durch die Versorgung ihrer Lieben in der Tagespflege haben sie einen oder mehrere Tage in der Woche Zeit für sich, können Kraft tanken und sich um eigene Belange kümmern.

Ein gut ausgebildetes Team von Pflegefachkräften kümmert sich gemeinsam mit zusätzlichen Betreuungskräften und einer Hauswirtschaftsfachkraft sowohl um die pflegerischen Aufgaben als auch um tagesstrukturierende Angebote und soziale Betreuung sowie nicht zuletzt um das leibliche Wohl der Gäste. Ergänzung erfährt das Team durch zeitweise Beschäftigung von Praktikant\*innen und ehrenamtlichen Helfer\*innen.

Die Wünsche und Bedürfnisse ihrer Betreuten wahr zu nehmen sowie eine hochwertige betreuende Qualität anbieten zu können ist den Mitarbeiter/-innen ein wichtiges inhaltliches Ziel in ihrer täglichen Arbeit. Deshalb werden u.a. täglich frische Mahlzeiten angeboten, welche dem biographischen Hintergrund der Gäste entsprechen. Selbstverständlich können die Gäste an der Zubereitung der Mahlzeiten aktiv teilnehmen.

In der Tagespflege Hermannstr. wird gemeinsam gekocht, gesungen, gespielt, gelacht und gefeiert. Je nach Interessen, Wünschen und Befindlichkeiten nehmen die Gäste an den angebotenen Aktivitäten teil oder lassen es in einem der bequemen Ruhesessel auch mal gemütlich angehen. Die zentrale Lage in der Mönchengladbacher Innenstadt bietet sowohl die Möglichkeit zum Stadtbummel als auch zum Besuch des nah gelegenen Bunten Gartens, welche bei passender Witterung auch gerne genutzt wird.

Gezielte Öffentlichkeitsarbeit und ein funktionierendes Netzwerk im Stadtzentrum Mönchengladbach sind notwendig, um eine gleich bleibend hohe Auslastung im Jahresverlauf sicherzustellen.

## **Tagespflege Christoffelstr.**

---

Die dritte Tagespflege für Senioren der PariSozial in Mönchengladbach-Rheydt auf der Christoffelstr. 34b hat 2018 ihr erstes vollständiges Jahr hinter sich gebracht. Die Steigerung der Auslastung durch gezielte Öffentlichkeitsarbeit und den Aufbau eines Netzwerkes in Mönchengladbach-Rheydt waren die Schwerpunkte im Jahr 2018.

Inhaltlich unterscheidet sich die Tagespflege auf der Christoffestraße nicht von den beiden anderen Tagespflegeeinrichtungen der PariSozial.

Bis zu 20 Gäste können von montags bis freitags in der Zeit von 8.00-17.00 Uhr in den hellen, freundlichen und großzügigen Räumen betreut und versorgt werden.

Mit diesem Angebot bereichert die Tagespflege nicht nur das Leben der Gäste, die ihren Haushalt aufrechterhalten können, sondern sie unterstützt und entlastet die Angehörigen bei der oft anstrengenden Pflege und Betreuung der alten Menschen. Diese spürbare Entlastung wiederum schafft Freiräume für Berufsleben, Familie und Freizeit. In einem monatlichen Gesprächskreis für pflegende Angehörige wird diesen zusätzlich Gelegenheit gegeben Themen aus dem Alltag zur Sprache zu bringen und gemeinsam zu reflektieren. Die Pflegenden erhalten durch den Austausch mit Gleichbetroffenen den nötigen Rückhalt und gehen gestärkt in den Alltag zurück.

Ein multiprofessionelles Team, bestehend aus einer Sozialpädagogin, examinierten Altenpflegerinnen, einer Hauswirtschaftsfachkraft sowie zusätzlichen Betreuungskräften, kümmert sich sowohl um die pflegerische und medizinische Grundversorgung als auch um tagesstrukturierende Beschäftigung und soziale Betreuung, die sich an den Bedürfnissen und individuellen Möglichkeiten der einzelnen Gäste orientieren. Mehrmals wöchentlich unterstützen ehrenamtliche Mitarbeiter\*innen das Team.

Die psychosoziale Betreuung besteht neben Gesellschaftsspielen und speziellen Spielen für gerontopsychiatrisch veränderte Menschen, themenbezogenen Gesprächen, Rätseln und Gedächtnistraining auch aus gemeinsamen Singrunden und Mobilitätstraining wie Gymnastik im Sitzen sowie täglichen Spaziergängen.

Der Kontakt zur benachbarten Kindertageseinrichtung wurde im letzten Jahr intensiviert und bereichert den Alltag allein schon durch die spielenden Kinder im angrenzenden Garten. Außerdem finden regelmäßig gegenseitige Besuche und gemeinsame Aktionen statt.

Nach und nach konnte die Einrichtung durchwachsenden Bekanntheitsgrad sowie den Ausbau der Netzwerkkontakte im Stadtteil mehr und mehr Gäste gewinnen und so die Auslastung kontinuierlich steigern.

## **Bundesfreiwilligendienst**

Der Bundesfreiwilligendienst ist ein Angebot an Frauen und Männer jeden Alters, sich außerhalb von Beruf und Schule für das Allgemeinwohl zu engagieren z.B. ein Engagement im sozialen Bereich. Er dauert in der Regel 12 Monate, mindestens jedoch 6 und höchstens 24 Monate und ermöglicht den Freiwilligen einen Einblick in soziale Arbeitsfelder und bietet die Möglichkeit zur persönlichen Weiterentwicklung.

Freiwilliges Engagement lohnt sich für Alle und ist gerade auch für die Engagierten ein großer persönlicher Gewinn: Junge Menschen sammeln praktische Erfahrungen und Kenntnisse und erhalten erste Einblicke in die Berufswelt. Ältere Menschen geben ihre reichhaltige Lebenserfahrung an andere weiter, können über ihr freiwilliges Engagement auch nach dem Berufsleben weiter mitten im Geschehen bleiben – oder nach einer Familienphase wieder Anschluss finden.

Die PariSozial bietet die Möglichkeit den Bundesfreiwilligendienst in verschiedenen Einsatzbereichen zu absolvieren und so vielfältige Aufgabenfelder kennenzulernen. Dazu zählen die Tagespflegen ebenso wie der Mobile Service Zuhause, der Schulasistenzdienst sowie Aufgaben im Paritätischen Zentrum.

Von Januar bis August 2018 waren zwei Bundesfreiwilligendienstleistende bei der PariSozial beschäftigt, von September bis Jahresende noch einer.

## **Beratung und Betreuung pflegender Angehöriger**

Die Pflege und Betreuung eines pflegebedürftigen Menschen bringt auch für die Angehörigen eine Vielzahl von Veränderungen und Belastungen mit sich. Bisherige

Lebensgewohnheiten müssen häufig stark verändert oder ganz aufgegeben werden. Vielfach führt der hohe physische und psychische Einsatz und die große Verantwortung, die eine solche Aufgabe mit sich bringt, die Angehörigen an die Grenzen ihrer Belastbarkeit.

Viele fühlen sich mit dieser Aufgabe allein gelassen.

Mit speziellen Beratungsangeboten nehmen sich die Tagespflegeeinrichtungen der PariSozial der Sorgen und Nöte pflegender Angehöriger an. In jeweils monatlich stattfindenden Gesprächskreisen können insbesondere Angehörige von Alzheimer- und Demenzerkrankten Ihre Sorgen und Probleme besprechen, Erfahrungen austauschen und gegenseitige Stützung erfahren. Unter der Leitung einer erfahrenen Altenpflegefachkraft erhalten die Teilnehmer\*innen Antworten auf vordringliche Fragen, fachlichen Rat und Empfehlungen im Umgang mit den betroffenen Angehörigen.

Die Treffen finden in den Räumen der Tagespflege Rheindahlen, der Tagespflege MG-Mitte auf der Hermannstr. und der Tagespflege Rheydt auf der Christoffelstr. statt. Die Gelegenheit zu entlastenden Gesprächen und die fachlichen Orientierungshilfen geben den pflegenden Angehörigen neue Kraft zur Bewältigung ihres Alltags.

Diese Strukturen wurden durch Mitarbeiter\*innen des Kontaktbüro Pflegeselbsthilfe begleitet. Zur besseren Unterstützung und Stärkung pflegender Angehöriger fördert das Land NRW gemeinsam mit den Landesverbänden der Pflegekassen landesweit Kontaktbüros Pflegeselbsthilfe.

Das Kontaktbüro Pflegeselbsthilfe informierte in diesem Zusammenhang über bestehende Selbsthilfegruppen für pflegende Angehörige, begleitete und unterstützte bestehende Gruppen und half bei Gründung und Aufbau neuer Selbsthilfegruppen. Außerdem kooperierten die Mitarbeiter\*innen mit Akteuren und Fachleuten aus dem Gesundheitswesen und der Selbsthilfe sowie Gremien und Arbeitsgruppen der Stadt bzw. Region.

## **Psychosoziale Beratung und Begleitung**

Als langjähriger und verlässlicher Partner der Stadt Mönchengladbach bietet die PariSozial Mönchengladbach seit über 20 Jahren eine quartiersbezogene psychosoziale Beratung für ältere Menschen und deren Angehörige an.

Solange wie möglich zu Hause bleiben, auch im Alter und bei Krankheiten, das wünschen sich die meisten Menschen. Sich unter der Vielzahl der vorhandenen Angebote, Hilfen und Dienstleistungen zurecht zu finden, kann sich als schwierig erweisen. Und manchmal fällt es auch nicht leicht, die für die persönliche Lebenslage erforderlichen Entscheidungen zu treffen.

Die Mitarbeiterinnen der PariSozial sind in den Bezirken Rheydt-West/ Grenzlandstadion/ Rheydt-Mitte und Rheindahlen/ Holt/ Ohler zu regelmäßigen Sprechzeiten in fünf Pflegestützpunkt-Außenstellen präsent und beraten zu diesen Themen.

Sowohl in den Pflegestützpunkten in den Beratungsbezirken als auch in Form von Hausbesuchen und telefonischer Beratung können sich Ratsuchende über allgemeine und spezielle Themen rund um Alter und Pflege informieren. Die Mitarbeiterinnen unterstützen zeitnah bei einem konkreten Hilfebedarf und organisieren je nach Einzelfall beispielsweise einen ambulanten Pflegedienst, Hilfen im hauswirtschaftlichen Bereich oder helfen bei der Suche nach einer behindertengerechten Wohnung.

Im Berichtsjahr wurden insgesamt 157 Bürger im Bezirk Rheindahlen/ Holt/ Ohler und 143 Bürger im Bezirk Rheydt-West/ Grenzlandstadion/ Rheydt-Mitte beraten.

Ein Schwerpunkt der Anfragen bezog sich in 2018, wie auch in den vorherigen Jahren, auf die Möglichkeiten von ambulanten Hilfen zuhause und deren Finanzierung. Speziell zu den Leistungen bei Pflegegrad 1 gab es häufig Beratungsbedarf.

Hilfe bei der Antragstellung zu Pflegeleistungen bei den jeweiligen Pflegeversicherungen und auch die Hilfe bei Anträgen zur Feststellung einer Schwerbehinderung



beim örtlichen Versorgungsamt waren im Jahr 2018 immer wieder nachgefragt. „Betreutes Wohnen im Alter“ und Informationen zu alten- und behindertengerechten Wohnungen in Mönchengladbach sind ebenfalls oft Thema in der Beratung gewesen.

Durch die festen Ansprechpartnerinnen und deren regelmäßige Präsenz in den Stadtteilen können die Ratsuchenden einen Bezug und längerfristigen Kontakt aufbauen. In allen aktuellen und zukünftigen Fragen und Problemen rund ums Alter haben sie dadurch eine vertraute Anlaufstelle.

## **KoKoBe – Koordinierungs-, Kontakt- und Beratungsangebote für Menschen mit Behinderungen**

Menschen mit geistigen Behinderungen haben – wie alle anderen Menschen auch – das Recht, selbst über ihr Leben zu entscheiden. Um sie bei der Teilhabe am Leben in der Gemeinschaft zu unterstützen, steht ihnen mit den Koordinierungs-, Kontakt- und Beratungsangeboten, kurz KoKoBe, ein rheinlandweites Beratungsnetz mit regionalen Anlaufstellen zur Verfügung. Als wichtige Ansprechpartner\*innen für die Betroffenen und ihre Angehörigen leisten die Mitarbeiter\*innen der KoKoBe individuelle Beratung zum selbstständigen Leben sowie den Schwerpunktthemen Wohnhilfen, Freizeitangebote und Hilfeplanung. Darüber hinaus tragen die KoKoBe dazu bei, ambulante Unterstützungsangebote für Menschen mit Behinderungen in der jeweiligen Region zu koordinieren, Sozialräume zu erschließen und bedarfsgerecht auszubauen.

Die PariSozial gemeinnützige GmbH hat im Zusammenschluss mit verschiedenen Paritätischen Mitgliedsorganisationen, die Hilfen für Menschen mit Behinderung anbieten, 2004 eine KoKoBe am Standort des Paritätischen Zentrums in Rheydt eingerichtet. Auftraggeber und Hauptfinanzier des Angebotes ist der Landschaftsverband Rheinland. Dem Paritätischen Trägerverbund gehören neben der PariSozial als An-

stellungsträger zehn weitere Verbundpartner\*innen ohne Stellenanteil an. Die KoKoBe Mönchengladbach - Standort Rheydt arbeitet mit einer anderen örtlichen KoKoBe in MG-Neuwerk, die von einem Verbund der Evangelischen Stiftung He-phata und des Menschen im Zentrum e.V. getragen wird, kontinuierlich und eng zusammen.

### **Beratung und Information**

Der Schwerpunkt der KoKoBe-Arbeit lag im Berichtsjahr unverändert auf den personenzentrierten Beratungsleistungen für Menschen mit geistiger, körperlicher oder mehrfacher Behinderung und deren unterstützende Bezugspersonen. Über sporadische Beratungsersuchen von Menschen mit psychischen Beeinträchtigungen hinaus ließ sich 2018 eine Zunahme der Anfragen von Personen mit einer Autismus-Spektrum-Störung konstatieren.

Informationsangebote und Präsentationen der KoKoBe wurden 2018 sowohl in Förderschulen und Werkstätten als auch bei anderen Gelegenheiten wie Öffentlichkeits-tagen, Aktionswochen und Festen umgesetzt. Bei diversen Infoveranstaltungen, insbesondere im schulischen Kontext sowie beim KoKoBe-Infotag im Herbst, wurden Menschen mit Behinderung als Expert\*innen eingebunden, indem sie z.B. von persönlichen Erfahrungen beim Probewohnen berichteten und anderen Betroffenen für Fragen zur Verfügung standen. So wurde dem Peer-Counseling-Ansatz im Rahmen des Beratungs- und Informationsauftrages Rechnung getragen.

Der KoKoBe-Infotag im November widmete sich ausführlich und anschaulich dem Konzept der „Persönlichen Zukunftsplanung“.

### **Kontakte und Freizeit**

Durch die Auszahlung individueller Förder-gelder an leistungsberechtigte Personen mit Behinderung konnte die KoKoBe 2018 wieder eine große Bandbreite selbst gewählter Freizeitaktivitäten – vom Ausflug bis zum Zirkusbesuch - unterstützen.

Orientierung über das örtliche Angebot und die Möglichkeiten der Freizeitgestaltung bot dabei weiterhin der vierteljährlich erscheinende Veranstaltungskalender „Gemeinsam mit Menschen mit Behinderung in

Mönchengladbach“, den die KoKoBe-Mitarbeiter\*innen federführend erstellten und über Anbieterorganisationen, Werkstatt-Betriebsstätten, Förderschulen und andere Anlaufstellen im Stadtgebiet gezielt an den angesprochenen Leser\*innenkreis verteilen.

Im Mai 2019 feierte – im Rahmen der Aktionen zum Europäischen Protesttag für die Gleichstellung von Menschen mit Behinderung am 5. Mai – ein neues Veranstaltungsformat im Paritätischen Zentrum Premiere. Geplant und koordiniert vom Mitarbeiter des KoKoBe-Standortes Rheydt, vereinte die 1. Mönchengladbacher „inklusiVisionsNight“ 2018 mehr als 150 Menschen mit und ohne Behinderung sowohl auf der Bühne als auch im Konzertsaal zu einem Grenzen überwindenden Musikerlebnis und setzte damit sicht- und vor allem hörbare Zeichen für Inklusion und Teilhabe für alle.

### **Koordination und Vernetzung**

Bereits im 9. Jahr koordinierte die KoKoBe 2018 das Erfolgsprojekt „Probewohnen in Mönchengladbach“, das mit seiner hohen Auslastung und konzeptionellen Tragweite ein rheinlandweit einzigartiges Angebot ist. 23 Teilnehmer\*innen erhielten im Laufe des Jahres die Gelegenheit, selbstständiges Wohnen mit ambulanter Unterstützung in unterschiedlichen Konstellationen kennenzulernen und unter realen Bedingungen unmittelbar zu erleben.

Weiterhin wirkten die KoKoBe-Mitarbeiter\*innen als ständige Mitglieder der Mönchengladbacher Hilfeplankonferenz für Menschen mit geistigen und körperlichen Behinderungen an deren Organisation, Evaluation und Weiterentwicklung mit. Neben der Teilnahme an weiteren lokalen und überregionalen Fachgremien beteiligten sich die Mitarbeiter\*innen der KoKoBe 2018 an den Treffen des neu gegründeten Arbeitskreises „NeMegk – inklusiv“ und stellten dort u.a. die Aufgaben, Strukturen und regionalen Tätigkeitsschwerpunkte der KoKoBe Mönchengladbach vor. Für dieses Netzwerk der Mönchengladbacher Anbieter\*innen von Wohnhilfen stellte die KoKoBe zudem Ende des Jahres einen Kontakt mit der Kommunalverwaltung her, um

den durch das BTHG auferlegten, fristbewehrten Umbauprozess der stationären Eingliederungshilfe anzustoßen, abzustimmen und möglichst kooperativ zu gestalten.

### **Ambulant Betreutes Wohnen für Menschen mit Behinderungen**

Das Ambulant Betreute Wohnen (BeWo) der PariSozial gemeinnützige GmbH ist ein sozialpädagogisches Fachleistungsangebot für Menschen mit geistiger, körperlicher oder mehrfacher Behinderung, die mit aufsuchender Betreuung und temporärer Unterstützung nach Absprache in der Lage sind, in einer eigenen Wohnung zurecht zu kommen und ihren Alltag allein, in einer Partnerschaft oder einer Wohngemeinschaft in größtmöglicher Eigenständigkeit zu bewältigen. Neben Personen, die zum Erhalt ihrer Selbstständigkeit und zum Verbleib in einer bereits verfügbaren Wohnung vorübergehend oder dauerhaft auf Hilfe angewiesen sind, unterstützt die PariSozial im Rahmen des Ambulant Betreuten Wohnens auch Verselbstständigungsprozesse von erwachsenen Menschen, die aus dem Haushalt ihrer Familienangehörigen oder dem Wohnheim ausziehen möchten.

Der BeWo-Fachdienst bietet am individuellen Bedarf ausgerichtete Hilfen an, die vorwiegend im direkten Kontakt mit den unterstützten Kund\*innen in Form persönlicher Beratungsgespräche, Förderangebote und Trainingsmaßnahmen geleistet werden. Des Weiteren zählen Alltagsunterstützung, Orientierungs- und Begleithilfen mit anleitender und aktivierender Funktion, die Organisation des Helfefeldes sowie kooperative Kontakte im sozialen Umfeld der betreuten Personen zum Leistungsangebot. Im Prozess der Verselbstständigung bzw. der Erhaltung der Selbstständigkeit spielt der Betreuungsdienst sowohl in stabilisierender als auch in motivierender Hinsicht eine wichtige Rolle.

Der bestehende Hilfebedarf und erforderliche Leistungsumfang werden eingangs nach einem vorgegebenen Individuellen Hilfeplanverfahren ermittelt. Dieser Hilfe-

plan bildet die Grundlage für die Gewährung der ambulanten Betreuung als Leistung der Eingliederungshilfe nach SGB XII, die beim zuständigen Sozialhilfeträger (i.d.R. beim Landschaftsverband Rheinland) beantragt werden kann.

Einzelne BeWo-Kund\*innen nahmen 2018 zusätzliche Assistenzleistungen in Anspruch, die zuvor vom Kostenträger ergänzend zu den Fachleistungen des Ambulant Betreuten Wohnens im jeweils notwendigen Wochenstundenumfang bewilligt wurden. Die vorwiegend körperlich beeinträchtigten Nutzer\*innen dieses komplementären Leistungsangebots wurden durch praktische Handreichungen und Begleitdienste dabei unterstützt, Alltagsverrichtungen mit größtmöglicher Eigenbeteiligung auszuüben und gewünschte Aktivitäten innerhalb und außerhalb der eigenen Wohnung zu unternehmen. Grundlegend orientiert am Service-Gedanken und dem jeweiligen Nutzeroauftrag, wurden die anfallenden Assistenzleistungen von angeleiteten nebenberuflichen Einsatzkräften geleistet.

Als erfahrene/r Anbieter\*in des Ambulant Betreuten Wohnens gehörte die PariSozial Mönchengladbach weiterhin zu den Kooperationspartner\*innen des in Mönchengladbach fest etablierten Projektes „Probewohnen“ und leistete bei zwei im Jahresverlauf übernommenen schulischen Projektmaßnahmen die fachliche Betreuung der insgesamt fünf Teilnehmer\*innen. Eine Dreiergruppe von Schüler\*innen der städtischen Förderschule Dahlener Straße und eine Wohngemeinschaft mit zwei Schülerinnen der LVR-Förderschule Mönchengladbach nutzten die jeweils zweiwöchigen Erprobungszeiträume zum Kennenlernen und praktischen Erleben des selbstständigen Wohnens mit BeWo-Unterstützung.

## **Schul- und Kitaassistenz**

Der Schul- und Kitaassistenzdienst der PariSozial betreut Kinder und Jugendliche mit einer körperlichen, geistigen, seelischen und/oder Mehrfachbehinderung. Mittels des Schul- und Kitaassistenzdienstes können die von Behinderung betroffenen Kin-

der gemeinsam mit Kindern ohne Behinderung wohnortnah beschult werden oder eine Kindertagesstätte besuchen. Im Jahr 2018 wurden 40 Kinder im Schul- und Kindergartenbereich durch Assistent\*innen unterstützt, begleitet und gefördert.

Der Schulassistenzdienst bietet alle notwendigen Unterstützungsleistungen zur Teilhabe am Unterricht und Schulleben an. Dabei können die Aufgaben der Schulassistenz in zwei Bereiche gegliedert werden: außerunterrichtliche Tätigkeiten und unterrichtsbezogene Tätigkeiten. Zum außerunterrichtlichen Bereich zählen unter anderem Hilfen beim An- und Ausziehen, Orientierungshilfe auf dem Schulgelände, Integration in die Klasse, Unterstützung beim Toilettengang und allgemein lebenspraktische Hilfestellungen. Wenn nötig werden auch pflegerische Aufgaben von fachlich geschultem Personal übernommen.

Beispiele für Hilfestellungen während des Unterrichts sind Erläuterungen von Arbeitsblättern, Wiederholung von Aufgabenstellungen, Anpassung des Inhalts an individuelle Bedürfnisse oder Unterstützung bei der Handhabung bestimmter Arbeitsmaterialien. Der Schwerpunkt der Schulassistenz ist individuell verschieden. Von den Mitarbeiter\*innen des Schulassistenzdienstes wird ein hohes Maß an Flexibilität und Anpassungsfähigkeit gefordert, da das Ziel immer die größtmögliche Selbstständigkeit sowie eine individuelle Unterstützung der Persönlichkeitsentwicklung des betroffenen Kindes ist. Auch Veranstaltungen außerhalb des regulären Stundenplans wie z.B. eine Klassenfahrt oder Ausflüge werden vom Schulassistent\*innen unterstützt und begleitet.

Der Schulassistenzdienst der PariSozial bezieht in seine Aktivitäten sowohl die Familie als auch die unterrichtenden Lehrkräfte mit ein. Hierbei fungiert insbesondere die Koordinatorin des Schulassistenzdienstes als Netzwerker und wichtiges Bindeglied zwischen Schule und Elternhaus. Für die Familien und Schulen bedeutet die Kooperation mit den Schulassistent\*innen eine Entlastung. Dies umso mehr da die PariSozial ausschließlich fachlich qualifiziertes pädagogisches oder pflegerisches

Personal mit der Schulassistenten beauftragt.

Um nicht nur Kinder im schulischen Bereich zu unterstützen, bietet die PariSozial ergänzend zur Schulassistenten auch eine Begleitung im Kindergarten an. Durch die Übertragung des Assistenzangebotes in den Elementarbereich sollen behinderte Kinder und ihre Familien noch früher eine professionelle und angemessene Hilfestellung erhalten.

## **Mehrgenerationenwohnen und soziales Dienstleistungszentrum Geusenstraße**

### **Mehrgenerationenwohnen**

In der Mehrgenerationen-Wohnanlage der PariSozial Mönchengladbach im Stadtteil Rheindahlen stehen den Mieterinnen und Mietern insgesamt 35 Wohnungen unterschiedlicher Größe von 45 qm bis 95 qm zu Verfügung. Es leben dort Einzelpersonen, Paare, Alleinerziehende und Familien. Für den überwiegenden Teil der Wohnungen wird ein Wohnberechtigungsschein benötigt.

Die Barrierefreiheit der gesamten Anlage kommt sowohl den Seniorinnen und Senioren, als auch den Menschen mit Behinderungen oder den Mieterinnen und Mietern mit Kindern zugute. Alle Wohnungen sind durch Aufzüge und Rampen ohne Stufen und Schwellen zu erreichen. Fünf Wohnungen sind speziell für Rollstuhlfahrerinnen und Rollstuhlfahrer ausgestattet mit breiten Türen, unterfahrbaren Waschbecken, kippbaren Spiegeln und Haltegriffen im Bad. Alle Wohnungen haben einen Balkon oder eine Terrasse, außerdem gehört ein Innenhof zur Wohnanlage, der gemeinschaftlich genutzt werden kann und im Sommer mit Tischen und Stühlen möbliert wird.

Kindergärten, Schulen, Geschäfte, Ärzt\*innen und Apotheken sind in der Rheindahleiner Innenstadt in wenigen Gehminuten zu erreichen.

Die Nachfrage nach barrierefreiem Wohnraum ist gleichbleibend hoch. Im Berichtsjahr fanden drei Wohnungswechsel statt.

### **Betreutes Wohnen und Hausnotruf**

Um auch im Alter, bei Behinderung und Pflegebedürftigkeit weiterhin in der eigenen Wohnung autonom leben zu können, bietet die PariSozial den Mieterinnen und Mietern einen Betreuungsvertrag in Verbindung mit einem Hausnotrufsystem an.

Das Hausnotrufsystem bietet die Sicherheit Tag und Nacht im Notfall jemanden zu erreichen und erleichtert so das Leben in den eigenen vier Wänden. Ein erforderlicher Umzug in eine stationäre Einrichtung kann verzögert und teilweise auch gänzlich vermieden werden.

### **Soziales Dienstleistungszentrum**

Die Wohnanlage ist eingebettet in ein soziales Dienstleistungszentrum. Die PariSozial bietet mit ihren ambulanten Dienstleistungen unterschiedlichste Hilfsmöglichkeiten, die das Leben im Alter und bei Behinderung erleichtern.

Dazu gehören die psychosoziale Beratung und Begleitung für Seniorinnen und Senioren und ihre Angehörigen, die teilstationäre Versorgung durch die Tagespflegen, der Mobile Service zu Hause, die häusliche Kranken- und Altenpflege, die Krebsberatung und die Selbsthilfekontaktstelle sowie das ambulant betreute Wohnen.

Eine Beratung über die breite Dienstleistungspalette erfolgt durch die Mitarbeiterinnen und Mitarbeiter der PariSozial auch vor Ort. Dieser Service richtet sich nicht nur an die Mieterinnen und Mieter und deren Angehörige, ihn können auch selbstverständlich alle Bürgerinnen und Bürger – insbesondere auch Interessierte im Stadtteil Rheindahlen in Anspruch nehmen.

## **Handwerkerprojekt / Hausmeisterservice**

Der mobile Handwerkerdienst musste auch 2018 wieder zahlreiche und vielfältige Arbeitsaufträge abarbeiten. Insbesondere in der Mehrgenerationenwohnanlage, aber auch in anderen Häusern und Einrichtungen des Paritätischen sowie im Bereich der Mitgliedsorganisationen wurden verschiedenste Renovierungsarbeiten sowie Um- und Ausbauarbeiten geleistet.

Unter der Anleitung eines erfahrenen Handwerkers war auch immer der ein oder

andere Helfer im Einsatz, dem in diesem praktischen Tätigkeitsfeld eine geförderte Arbeitsmaßnahme geboten wurde. Den vorwiegend langzeitarbeitslosen Teilnehmern boten diese Beschäftigungsmaßnahmen die Möglichkeit, sich neuen Herausforderungen zu stellen und in geregelten Arbeitsabläufen zu bewähren. In Verbindung mit passgenauen Qualifizierungsangeboten sollen so die Chancen auf eine Wiedereingliederung ins Arbeitsleben erhöht werden.

Handwerkliche Handreichungen und Bagatellreparaturen wurden auch in den Haushalten alter und behinderter Menschen im Stadtgebiet bedarfsgerecht erbracht. Zu den nachgefragten Hilfeleistungen zählten z.B. die Entrümpelung von Wohn- und Kellerräumen, die Bereitstellung des Sperrmülls, Möbelaufbau und Umräumaktionen, die Anbringung von Haltegriffen, Haken oder Bildern, die Ausführung kleiner Schönheitsreparaturen und vieles mehr.

## **Kleiderstube**

---

Seit vielen Jahren können in der Kleiderstube des Paritätischen Zentrums textile Spenden abgegeben werden. Gesammelt werden Kleidung und Haushaltstextilien, die von Bürger\*innen aus Mönchengladbach und Umgebung gebracht werden, die ihre, nicht mehr getragenen Bekleidung und Accessoires einer sinnvollen Weiterverwendung zuführen möchten. Nach der Sortierung und Aufarbeitung werden die Second-Hand-Sachen gegen ein geringes Entgelt abgegeben.

Der Wegwerfmentalität wird hier entgegen gewirkt. Durch die Bereitschaft, gut erhaltene Textilien zu spenden, profitieren nicht nur Menschen mit geringen finanziellen Ressourcen, wie ALGII-Bezieher\*innen, Flüchtlinge, oft auch Alleinerziehende und junge Familien, sondern jeder, der auf einen nachhaltigen Umgang mit diesen Konsumgütern achten möchte.

Auch 2018 diente die Kleiderstube als berufliches Übungsfeld im Rahmen der Beschäftigungsprojekte der PariTeam Mönchengladbach. Mehrere Teilnehmer\*innen der Arbeitsgelegenheiten trainierten ihre

praktischen Fähigkeiten und den Berufsalltag durch die Tätigkeit in der Kleiderstube. Sie nahmen die Kleiderspenden entgegen und sorgten für die Aufbereitung, Sortierung und den Verkauf der Waren. Neben sozialpädagogischer Anleitung und Begleitung erfuhren die Teilnehmer\*innen eine gezielte Förderung der beruflichen und persönlichen Kompetenzen, um nach zumeist langjähriger Erwerbslosigkeit die Chancen auf Wiedereingliederung ins Arbeitsleben zu verbessern.

In Kooperation mit dem Mehrgenerationenhaus führte die Kleiderstube im Frühjahr und Herbst je eine große Modenschau durch, die für die Mitwirkenden und die zahlreichen Besucher\*innen ein Highlight im Veranstaltungskalender 2018 war. Ehrenamtliche Mitarbeiter\*innen stellten hierbei Outfits aus der Kleiderstube zusammen und präsentierten diese dann auf dem „Laufsteg“. Im Anschluss konnten dann die Kollektionen für wenig Geld erworben werden.

## **Allgemeine Sozialberatung**

---

Im Paritätischen Zentrum auf der Friedhofstraße stehen Mitarbeiter\*innen für eine allgemeine Sozialberatung zur Verfügung. Das Paritätische Zentrum ist häufig erste Anlaufstelle für Rat suchende Bürger\*innen, die Ansprechpartner\*innen und Unterstützung in persönlichen Problemlagen oder Konfliktsituationen benötigen. Zur Bewältigung der individuellen Anliegen stehen die erfahrenen und kompetenten Fachkräfte der PariSozial und der PariTeam Mönchengladbach den Hilfesuchenden mit Rat und direkter Unterstützung zur Seite. Sie helfen z.B. bei der Klärung von Auseinandersetzungen mit Behörden um bestehende Leistungsansprüche, beraten in Wohnungsfragen, in Trennungsstreitigkeiten und besonderen Belastungssituationen oder sorgen bedarfsentsprechend für eine Vermittlung an geeignete Institutionen.

## **Schuldnerberatung**

---

Gemeinsam mit den anderen Spitzenverbänden der Freien Wohlfahrtspflege und der Stadt Mönchengladbach wird die

Schuldner- und Insolvenzberatung betrieben. Die Schuldnerberatung steht allen Mönchengladbacher Bürger\*innen kostenlos zur Verfügung. Trotz der hohen Nachfrage nach Beratungs- und Unterstützungsleistungen konnte in der Regel Hilfesuchenden zeitnah ein Termin für ein Einzelgespräch oder eine vorbereitende Informationsveranstaltung angeboten werden.

## Raumangebote

Die barrierefreien Räumlichkeiten im Paritätischen Zentrum wurden in vielfältiger Weise genutzt.

Neben den Mitgliedsorganisationen, die die Räume für die Mitgliederversammlungen kostenlos nutzen können, fanden hier Selbsthilfegruppen kostengünstige Treffmöglichkeiten. In den Räumlichkeiten wurden regelmäßig Vorträge, Fortbildungen und Fachtagungen durchgeführt. Für Veranstaltungen und Gespräche standen den Gruppen verschieden große Räume mit unterschiedlichen Bestuhlungsmöglichkeiten zur Verfügung.

Dauermieter waren weiterhin im Paritätischen Zentrum:

- VdK
- KOSKON
- Pro Familia

Folgende Gruppen trafen sich regelmäßig im Paritätischen Zentrum:

- Adipositas, Selbsthilfegruppe
- Angst, Selbsthilfegruppe
- Alphakurs
- Asperger Syndrom Erwachsene Betroffene
- Attac
- Autismus Spektrum Störung Jugendliche
- Bipolare Störung, Selbsthilfegruppe
- Deutsche Huntington Selbsthilfe
- Deutsche Ilco
- Deutsche Morbus-Crohn/Colitis Ulcerosa Vereinigung

- Chaotisch anders – Selbsthilfegruppe Pflegeeltern FAS-Syndrom
- Emotions anonymous
- Elternkurse
- Essstörungen, Selbsthilfegruppe
- Euroschule
- Ferien mit Pflege
- Forum für Menschen mit Sebehinderung
- Frauen 50+
- Französisch MGH
- Freizeittreff 60+ Spielgruppe
- Frühdemenz, Selbsthilfegruppe
- Frühstück BEWO
- Frühstücksrunde
- Gemeinsam leben und lernen
- Gesamttreffen der Selbsthilfegruppen
- Griechischer Tanz MGH, mehrere Gruppen
- Gruppentreffen AGH
- Gymnastik
- Handykurs MGH
- Heartchor
- Herzgruppe
- Hochsensibilität, Selbsthilfegruppe
- Jin Shin Jyutsu
- Integrationskurse
- Integrativer Kochkurs
- Knieprothese Selbsthilfegruppe
- Kreatives Basteln MGH
- Kreuzbund (Suchtselbsthilfvereinigung)
- Lebertransplantation Selbsthilfe
- MAKs Suchtselbsthilfegruppe
- Messie Selbsthilfegruppe
- Mobbing Selbsthilfegruppe
- Nähkurs
- Nachbarschaftstreffen
- Offenes Singen
- Offener Treff Mehrgenerationenhaus
- Palästinensische Gemeinde
- Persische/ Iranische Frauengruppe
- Prostata-Selbsthilfe
- Polyneuropathie Selbsthilfe
- Qigong
- Rätselrunde/ Gedächtnistraining
- Rechtsberatung „Trennung, Scheidung“

- Repair Cafe
- Schlafapnoe Selbsthilfe
- Schmerzgruppe
- Schmetterlingsgruppe, Trauer
- Schwangeren- und Mütter Cafe
- Selbsthilfegruppe „Depression“ mehrere Gruppen
- Spielenachmittag
- Spielsuchtgruppe
- Stricken MGH
- Suchtfreies Leben, Selbsthilfegruppe
- Teamsitzungen der Sozialstation
- Töpfergruppe
- Türkische Frauengruppe, Generationstreff
- Türkischer Elternverein/ Hausaufgabenhilfe
- Wirbelsäulengymnastik

## **Mitgliedseinrichtungen der Kreisgruppe Mönchengladbach**

### **Ambulant betreutes Wohnen für Menschen mit Behinderung**

- Menschen im Zentrum e. V.
- PariSozial – Gemein. Gesellschaft für Paritätische Sozialdienste mbH in der Stadt Mönchengladbach
- Lebenshilfe Wohnen gGmbH

### **Ambulant betreutes Wohnen (Sozialpsychiatrie)**

- Verein für die Rehabilitation psychisch Kranker e. V.
- Arbeiter-Samariter-Bund Regionalverband Niederrhein e. V. (ASB)
- Mühlheimer Kontakte e.V.

### **Ambulante psychiatrische Pflege (Spezialdienst)**

- Arbeiter-Samariter-Bund Regionalverband Niederrhein e. V.

### **Ambulant betreutes Wohnen (Sucht)**

- INTRES gGmbH Integration und Rehabilitation Suchtkranker

### **Ambulante Hilfen zur Erziehung**

- AZEH e. V.  
Alternative zur Erziehung im Heim

### **Angebote der offenen Ganztagschule (OGS)**

- Menschen im Zentrum e. V.
  - GGS Neuwerk
- Verein zur Bildungsförderung e. V.
  - GGS Windberg
  - GGS Burgbongert
  - GGS Beckrath
  - GGS Carl-Sonnenschein
  - GGS Erich-Kästner
  - GGS Franz-Wamich
  - KGS Meerkamp
  - KGS Waisenhausstraße
  - Montessori-GGS, Bleichstraße
  - Montessori-GGS, Gertrauder
  - Ev. GS, Pahlkestraße

### **Angebote der Kinder- und Jugendarbeit**

- Verein zur Bildungsförderung e. V.
  - Angebote für Schulkinder
- PariSozial – Gemein. Gesellschaft für Paritätische Sozialdienste mbH
  - Förderangebote für Schulkinder
- Zornröschen Verein gegen sexuellen Mißbrauch an Mädchen und Jungen e. V.
  - Beratungsangebote für Kinder und Jugendliche

### **Anlaufstellen bei sexualisierter Gewalt gegen Mädchen und Jungen**

- Zornröschen Verein gegen sexuellen Mißbrauch an Mädchen und Jungen e. V.
  - Kontakt- und Informationsstelle

### **Arbeitslosenzentrum/ Erwerbslosenberatungsstelle**

- Arbeitslosenzentrum  
Mönchengladbach e. V.

### **Begegnungsstätten**

- Arbeiter-Samariter-Bund Regionalverband Niederrhein e. V.
  - Begegnungsstätte

- Nordrhein-Westfälischer Verband Sport für betagte Bürger e. V.
  - Seniorenarbeit
  - Altentagesstätte
- PariSozial – Gemein. Gesellschaft für Paritätische Sozialdienste mbH in der Stadt Mönchengladbach
  - Begegnungsstätte
  - Psychosoziale Begleitung

#### **Beratungsstelle für HIV-Infizierte und Aidskranke**

- Aids-Hilfe Mönchengladbach/Rheydt e. V.

#### **Beratungsstelle für Menschen mit Behinderung**

- achtsam e. V. Unterstützung für Menschen mit Autismus-Spektrum-Störung
  - Beratungsstelle
- Lebenshilfe Wohnen gGmbH
  - Begegnungsstätte Am Ringofen

#### **Beratungsstellen für Kinder, Jugendliche und Eltern (Erziehungsberatungsstellen)**

- Deutscher Kinderschutzbund Ortsverband Mönchengladbach e. V.

#### **Beschäftigungs-/Qualifizierungsträger**

- PariTeam Gemein. Gesellschaft für Soziale Dienste mbH
  - Arbeitsgelegenheiten

#### **Betreuungsverein**

- Betreuungsverein Niederrhein e. V.

#### **Ergänzende unabhängige Teihabeberatung (EUTB)**

- Kleeblätter 21 e. V.

#### **Facheinrichtung der Kinder- und Jugendarbeit**

- Aktion „Freizeit behinderter Jugendlicher“, Mönchengladbach (AFbJ) e. V.
  - Offene Tür für behinderte Jugendliche

#### **Familienunterstützender Dienst (FUD)**

- PariSozial – Gemein. Gesellschaft für Paritätische Sozialdienste mbH in der Stadt Mönchengladbach
  - Schullassistenten
- Lebenshilfe Wohnen gGmbH Mönchengladbach
  - Beratungsstelle

#### **Hausnotruf**

- Arbeiter-Samariter-Bund Regionalverband Niederrhein e. V.

#### **Integrationsfachdienst**

- Verein für die Rehabilitation psychisch Kranker e. V.
  - Integrationsfachdienst
- Menschen im Zentrum e. V.
  - Integrationsfachdienst
  - Beschäftigungsträger

#### **Jugendherberge**

- Deutsches Jugendherbergswerk Landesverband Rheinland e. V.
  - Jugendherberge „Hardter Wald“

#### **Kita-Service**

- PariSozial – Gemein. Gesellschaft für Paritätische Sozialdienste mbH in der Stadt Mönchengladbach

#### **Kleiderstube**

- PariTeam Gemein. Gesellschaft für Soziale Dienste mbH mbH in der Stadt Mönchengladbach

#### **Kontakt- und Beratungsstelle (Sozialpsychiatrie)**

- Verein für die Rehabilitation psychisch Kranker e. V.
  - Cafe´ „37“ im SPZ Rheydt Dahlener Straße
  - Cafe´ „Thü“ im SPZ MG Thüringer Straße
  - Arkadien



### **Kontaktbüro Pflegeselbsthilfe (KoPS)**

- PariSozial – Gemein. Gesellschaft für Paritätische Sozialdienste mbH in der Stadt Mönchengladbach
  - Kontaktbüro Pflegeselbsthilfe

### **Koordinierungs-, Kontakt-, Beratungsstellen (KoKoBe nur LVR)**

- Menschen im Zentrum e. V.
- PariSozial Gemein. Gesellschaft für Paritätische Sozialdienste mbH in der Stadt Mönchengladbach

### **Krebsberatungsstelle**

- PariTeam Gemein. Gesellschaft für Soziale Dienste mbH

### **Kulturpädagogische Facheinrichtung**

- Verein zur Förderung der multikulturellen Kinder- und Jugendarbeit e. V.

### **Lena-Gruppen (Großtagespflegestellen)**

- Eltern-Kind-Gruppe Pelikan e. V.
  - „Kleiner Pelikan“
- Kindertagesstätte „Butterblume Mönchengladbach“ e. V.
  - „Butterblümchen“
- MUMM – Familienservice gGmbH
  - „Flümmchen“
  - „Flümmchen 2“
  - „Klein Pfiffikus“
  - „Regenbogen“

### **Maßnahmen in Frühförderstellen nach SGB IX**

- Menschen im Zentrum e. V.
  - Interdisziplinäre Frühförderung

### **MigrationsBeratung für erwachsene Zuwanderer (MBE)**

- PariSozial – Gemein. Gesellschaft für Paritätische Sozialdienste mbH in der Stadt Mönchengladbach

### **Migrations- und Integrationsarbeit**

- Verein zur Förderung der Multikulturellen Kinder- und Jugendarbeit e. V.

- Türkischer Elternverein Mönchengladbach e. V.
- Radio Mussidal Haalipular e. V.
- Le Cri des Opprimés – Schrei der Unterdrückten e.V.

### **Migrantenselbstorganisationen**

- Verein zur Förderung der multikulturellen Kinder- und Jugendarbeit e. V.
- Türkischer Elternverein Mönchengladbach e. V.

### **Nachbarschaftshilfe**

- PariTeam – Gemein. Gesellschaft für soziale Dienste mbH
  - Begegnungsstätte

### **Projekteinrichtung (Sozialpsychiatrie)**

- Verein für die Rehabilitation Psychisch Kranker e. V.
  - Projekt „Verrückt? Na und“

### **Schwangerschafts-Konfliktberatungsstelle**

- Pro Familia, Deutsche Gesellschaft für Familienplanung, Sexualpädagogik und Sexualberatung, Landesverband NW e. V.

### **Selbsthilfe-Kontaktstelle**

- PariSozial – Gemein. Gesellschaft für Paritätische Sozialdienste mbH in der Stadt Mönchengladbach

### **Seniorenarbeit/offene Altenhilfe**

- Arbeiter-Samariter-Bund Regionalverband Niederrhein e. V.
  - Begegnungsstätte
- Friedrich-Spee-Akademie Mönchengladbach e. V.

### **Servicewohnen**

- Sport für betagte Bürger e. V.

### Sonstige Einrichtungen Sozialpsychiatrie

- Verein für die Rehabilitation psychisch Kranker e.V.
  - Praxis Ergotherapie
  - SPKom
  -

### Sonstige Einrichtungen Sucht

- INTRES gGmbH Integration und Rehabilitation Suchtkranker
  - Kulturküche
  - Vinylgarage

### Sozialstation SGB XI/SGB V

- Verein für die Rehabilitation psychisch Kranker e. V.
  - Pflegefachdienst
- PariSozial – Gemein. Gesellschaft für Paritätische Sozialdienste mbH in der Stadt Mönchengladbach
  - MSD
  - Sozialstation
- Arbeiter-Samariter-Bund Regionalverband Niederrhein e. V. (ASB)
  - Sozialstation

### Stationäre Einrichtung nach SGB VIII/Rahmenvertrag II

- AZEH e. V. Alternative zur Erziehung e. V. Mutter-Kind-Einrichtung „Schwungfeder“

### Stationäre Einrichtung nach § 34 SGB VIII/Rahmenvertrag I

- AZEH e. V. Alternative zur Erziehung e. V.
  - Kleinstwohngruppe  
Dahlener Straße 230
  - Jugendwohngruppe
  - ProJunXs

### Stationäre Einrichtung nach § 42 SGB VIII

- AZEH e. V. Alternative zur Erziehung e. V.
  - Interkulturelle Wohngruppe

### Stationäre Einrichtung für Suchtkranke LT 16-19

- INTRES gGmbH Integration und Rehabilitation Suchtkranker
  - Wohnheim an der Viktoriastraße

### Tageseinrichtungen für Kinder

- Studentenwerk Düsseldorf Kindertagesstätte „Campus-Zwerge“ und Familienzentrum
- Familienzentrum Flohkiste Mönchengladbach e. V.
- Menschen im Zentrum e. V. Integrativ. Montessori Familienzentrum
- Eltern-Kind-Gruppe Pelikan e. V., Kindertagesstätte und Familienzentrum
- Verein zur Förderung der multikulturellen Kinder- und Jugendarbeit e. V. Tageseinrichtung für Kinder
  - „MUKI 1“
  - „MUKI 2“
- Deutscher Kinderschutzbund MG e. V.
  - Spielgruppe
- Waldorfkindergarten Hollerbusch e. V.
- Kindertagesstätte Nimmersatt e. V.
- Kindergarten Dohr e. V.
- Eltern-Kind-Gruppe Schabernack e. V.
- Kindertagesstätte „Butterblume Mönchengladbach“ e. V.
- Kinderzentrum Rappelkiste e. V.
- Zauberwald e. V. Kindergarteninitiative Hardterbroich
- Regenbogen e. V.
- Kindertagesstätte Stadtwaldräuber e.V.
- Kita in MG e. V.
  - „Glühwürmchen“
  - „Villa Kunterbunt“
- Advent-Kindergarten e. V.
- Kindergarteninitiative Sterntaler e. V.
- Mittendrin e. V.
- Die Wurzelzwerge e. V.
  - Böningstraße
  - Hugo-Preuß-Straße
  - Roermonder Höfe
- Waldkindergärten in Mönchengladbach e. V.
  - „Pffifferlinge“
  - „Kaulquappen“
  - „Waldmeister“
  - „Wilde Hummeln“

- MUMM-Familienservice gGmbH Kindertagesstätte und Familienzentrum
  - Flummi
  - Mummi
  - Pfiffikus
  - Sausewind
  - Rheindahlener Regenbogenhaus
  - MummPitz
  - Mumm-Kids
  - Sausebär
  - MaxiMumm
  - Mumpelstilzchen
  - Mummkäpchen
- Spielgruppe „Paul-Schneider-Haus“
- Daheim, Lebensgemeinschaft für Menschen mit Autismus e. V.
  - Wohnstätte für autistische Menschen
- Lebenshilfe Wohnen gGmbH
  - Wohnstätte Bahnerstraße 58
  - Wohnstätte Bruchstraße 30
  - Wohnstätte Loosenweg
  - Wohnstätte Am Ringofen

**Wohnheim/Wohnstätte (Sozialpsychiatrie) LT 15 – 16**

- Verein für die Rehabilitation psychisch Kranker e. V.
  - Wohnheim Nelkenstraße

**Tagesstätten LT 22 (Sozialpsychiatrie)**

- Verein für die Rehabilitation psychisch Kranker e. V.
  - Tagesstätte im SPZ Rheydt Dahlener Straße
  - Werkzentrum (Tagesstätte inkl. Fahrradrecycling)

**Tagespflegeeinrichtung SGB XI**

- PariSozial – Gemein. Gesellschaft für Paritätische Sozialdienste mbH in der Stadt Mönchengladbach
  - Tagespflege Geusenstraße
  - Tagespflege Hermannstraße
  - Tagespflege Christoffelstraße
- Arbeiter-Samariter-Bund Regionalverband Niederrhein e. V.
  - Tagespflege

**Vollstationäre Pflegeeinrichtung SGB XI**

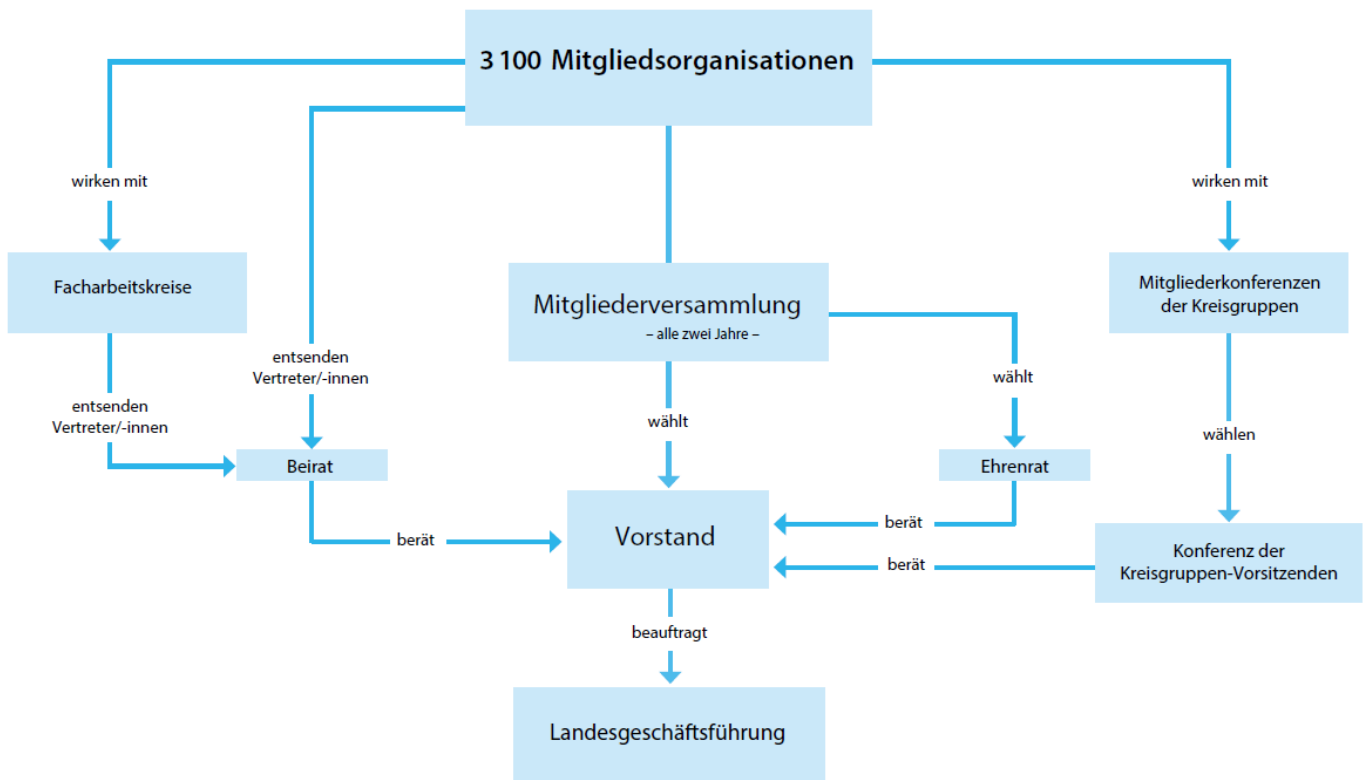
- Sport für betagte Bürger e. V.  
Käthe Strötges Haus

**Wohnheime/Wohnstätte für Menschen mit Behinderung**

- Menschen im Zentrum e. V.
  - Wohnstätte
- Aktion Freizeit behinderter Jugendlicher e. V., Mönchengladbach (AFbJ)
  - Wohnstätte

## Aufbau des Landesverbandes

### Organisationsplan



Notizen:

Der Paritätische Mönchengladbach  
Friedhofstraße 39  
41236 Mönchengladbach  
Telefon: 0 21 66 / 92 39-20  
Fax: 0 21 66 / 92 39-19

Verantwortlich für den Inhalt:  
Marko Jansen  
Geschäftsführer

